

ณ วันที่ 30 มิถุนายน 2565



แนวทางการขับเคลื่อน
การส่งเสริมการเกษตรด้วย BCG Model แบบบูรณาการเชิงพื้นที่

คำนำ

คณะรัฐมนตรีได้มีมติเมื่อวันที่ ๘ กุมภาพันธ์ ๒๕๖๕ เห็นชอบแผนปฏิบัติการด้านการขับเคลื่อนการพัฒนาประเทศไทยด้วยโมเดลเศรษฐกิจ BCG พ.ศ. ๒๕๖๔ – ๒๕๗๐ ซึ่งจะใช้โมเดลเศรษฐกิจใหม่ที่เรียกว่า “โมเดลเศรษฐกิจ BCG” เป็นการพัฒนา ๓ เศรษฐกิจ คือเศรษฐกิจชีวภาพ (Bioeconomy) เศรษฐกิจหมุนเวียน (Circular Economy) และเศรษฐกิจสีเขียว (Green Economy) เพื่อให้เกิดการขับเคลื่อนประเทศไทยอย่างสมดุลและยั่งยืน โดยบูรณาการการพัฒนาตั้งแต่ต้นทาง กลางทาง และปลายทาง ใช้องค์ความรู้ทางด้านวิทยาศาสตร์ เทคโนโลยี และนวัตกรรม สร้างคุณค่าเพิ่ม (Value Creation) จากฐานความหลากหลายทางชีวภาพและวัฒนธรรม ประกอบกับกระทรวงเกษตรและสหกรณ์ ได้จัดทำแนวทางการขับเคลื่อนภาคการเกษตรด้วย BCG Model ของกระทรวงเกษตรและสหกรณ์ ซึ่งมีเป้าหมายในการพัฒนาภาคการเกษตรสู่ ๓ สูง คือ ประสิทธิภาพสูง มาตรฐานสูง และรายได้สูง นอกจากนี้ ยังมีการนำร่องดำเนินการขับเคลื่อนการพัฒนาการเกษตรแบบบูรณาการเชิงพื้นที่ใน ๕ จังหวัด เพื่อพัฒนาให้เป็นต้นแบบให้แก่จังหวัดอื่นๆ

ในช่วงที่ผ่านมากรมส่งเสริมการเกษตรได้ดำเนินงานส่งเสริมการเกษตรเชิงพื้นที่ ซึ่งเป็นกระบวนการพัฒนาที่ยึดพื้นที่เป็นหลัก (Area – based) มุ่งเน้นการมีส่วนร่วมของเกษตรกร ชุมชน และหน่วยงานภาคีบูรณาการงานและงบประมาณจากทุกภาคส่วน และขับเคลื่อนด้วยกลไกของชุมชน ดังนั้น ในการจัดทำแนวทางการขับเคลื่อนการส่งเสริมการเกษตรด้วย BCG Model แบบบูรณาการเชิงพื้นที่ จึงได้บูรณาการกระบวนการส่งเสริมการเกษตรเชิงพื้นที่ กับแนวทางการพัฒนาการเกษตรด้วย BCG Model เข้าด้วยกัน กรมส่งเสริมการเกษตรคาดหวังเป็นอย่างยิ่งว่าการดำเนินงานตามแนวทางดังกล่าว จะทำให้เกิดการพัฒนาและยกระดับงานส่งเสริมการเกษตรให้สามารถตอบสนองความต้องการของเกษตรกรได้มากยิ่งขึ้น เกิดผลสำเร็จที่เป็นรูปธรรมในพื้นที่และส่งผลให้เกษตรกรอยู่ดีมีสุขอย่างยั่งยืนต่อไป

กรมส่งเสริมการเกษตร

มิถุนายน ๒๕๖๕

สารบัญ

	หน้า
แผนปฏิบัติการด้านการขับเคลื่อนการพัฒนาประเทศไทยด้วยโมเดลเศรษฐกิจ BCG พ.ศ. ๒๕๖๔ – ๒๕๗๐	๑
การขับเคลื่อนภาคการเกษตรด้วย BCG Model ของกระทรวงเกษตรและสหกรณ์	๑๐
การส่งเสริมการเกษตรเชิงพื้นที่ และความเชื่อมโยงกับ BCG Model	๑๖
แนวทางการขับเคลื่อนการส่งเสริมการเกษตรด้วย BCG Model แบบบูรณาการเชิงพื้นที่	๒๑
<u>ภาคผนวก</u>	
ภาคผนวก ก : คำสั่งแต่งตั้งคณะกรรมการบริหารการพัฒนาเศรษฐกิจชีวภาพ-เศรษฐกิจหมุนเวียน-เศรษฐกิจสีเขียว (Bio-Circular-Green Economy) และคณะกรรมการขับเคลื่อนการพัฒนาเศรษฐกิจ BCG Model	๒๙
ภาคผนวก ข : คำสั่งแต่งตั้งคณะกรรมการขับเคลื่อนการพัฒนาเศรษฐกิจชีวภาพ เศรษฐกิจหมุนเวียน และเศรษฐกิจสีเขียว (BCG Model) ด้านการเกษตร	๓๕

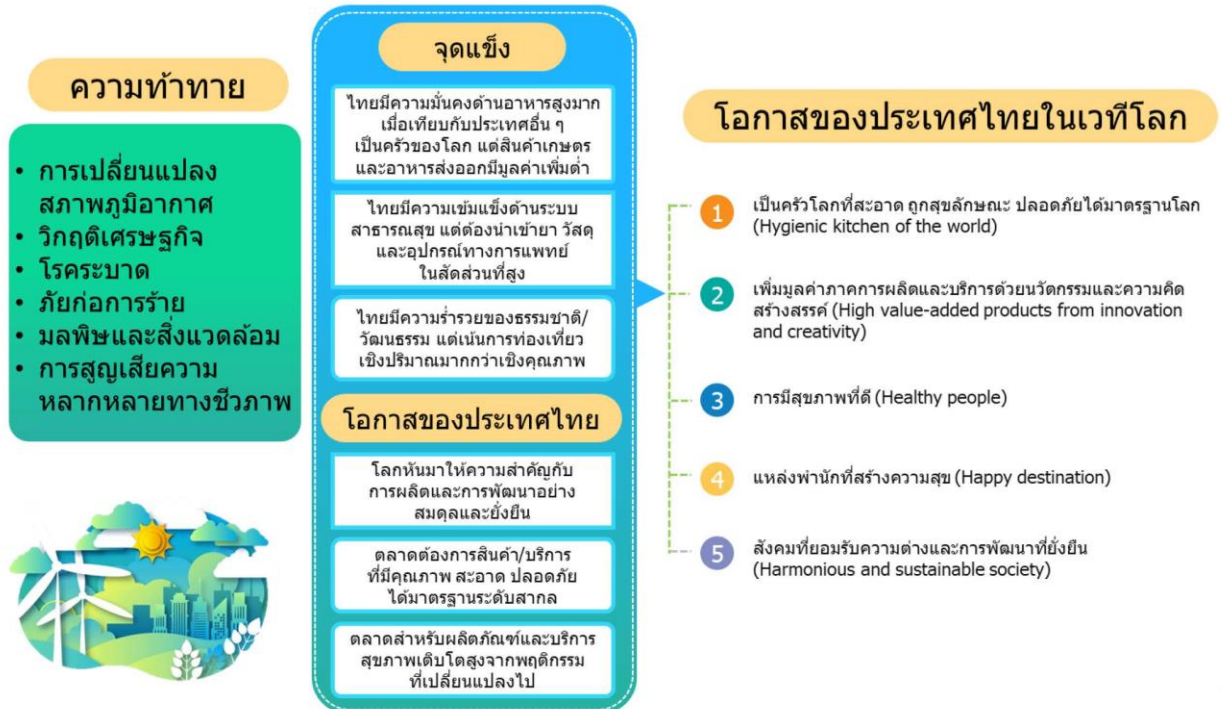
แผนปฏิบัติการด้านการขับเคลื่อนการพัฒนาประเทศไทยด้วยโมเดลเศรษฐกิจ BCG
พ.ศ. ๒๕๖๔ – ๒๕๗๐

คณะรัฐมนตรีได้มีมติเมื่อวันที่ ๘ กุมภาพันธ์ ๒๕๖๕ เห็นชอบแผนปฏิบัติการด้านการพัฒนาประเทศไทยด้วยโมเดลเศรษฐกิจ BCG พ.ศ. ๒๕๖๔ – ๒๕๗๐ เพื่อให้หน่วยงานที่เกี่ยวข้องใช้เป็นกรอบในการทำงานให้เกิดผลเป็นรูปธรรมและยั่งยืน เนื่องจากที่ผ่านมาประเทศไทยใช้ทรัพยากรและความหลากหลายทางชีวภาพสร้างการเติบโตทางเศรษฐกิจ ผลของการพัฒนาดังกล่าวต้องแลกด้วยความเสื่อมโทรมของทรัพยากรและการลดลงของความหลากหลายทางชีวภาพ เกิดของเหลือทิ้งที่สร้างมลพิษ ปัญหาสิ่งแวดล้อม ปัญหาสุขภาพ จึงต้องใช้งบประมาณจำนวนมากเพื่อแก้ปัญหา ยิ่งไปกว่านั้น การพัฒนาเศรษฐกิจของประเทศไทยอยู่ในลักษณะ “ทำมากได้น้อย” เนื่องจากไม่สามารถสร้างมูลค่าให้กับทรัพยากรได้อย่างเต็มศักยภาพ เกิดการพัฒนาแบบกระจุกตัว ก่อให้เกิดความเหลื่อมล้ำระหว่างภาคส่วนต่าง ๆ มาก เศรษฐกิจต้องพึ่งพาปัจจัยภายนอก ได้รับผลกระทบสูงจากการเปลี่ยนแปลงภายนอก นอกจากนี้ในรอบ ๑๐ ปีที่ผ่านมา อัตราการขยายตัวทางเศรษฐกิจมีค่าเฉลี่ยเพียงร้อยละ ๓ ต่อปี ซึ่งไม่เพียงพอในการนำพาประเทศไทยให้ก้าวข้าม “กับดักประเทศรายได้ปานกลาง” ประเทศไทยต้องปรับเปลี่ยนรูปแบบการพัฒนาเศรษฐกิจและสังคม โดยอาศัยฐานความเข้มแข็งของประเทศอันประกอบด้วยความหลากหลายทางชีวภาพและความหลากหลายทางวัฒนธรรม ส่งเสริมและพัฒนาให้ประเทศไทยเป็นเจ้าของสินค้าและบริการมูลค่าสูง ที่ยกระดับมูลค่าในห่วงโซ่การผลิตสินค้าและบริการใช้เทคโนโลยีและนวัตกรรมสมัยใหม่ช่วยหลายข้อจำกัด ให้เกิดการก้าวกระโดดของการพัฒนาต่อยอด สร้างการเติบโตทางเศรษฐกิจอย่างยั่งยืน กระจายรายได้ โอกาส และความมั่งคั่งแบบทั่วถึง (Inclusive growth) รวมถึงการรักษาฐานทรัพยากรและความหลากหลายทางชีวภาพให้สมดุล ด้วยการใช้โมเดลเศรษฐกิจใหม่ที่เรียกว่า “โมเดลเศรษฐกิจ BCG” ซึ่งเป็นการพัฒนา ๓ เศรษฐกิจ คือ เศรษฐกิจชีวภาพ (Bioeconomy) เศรษฐกิจหมุนเวียน (Circular Economy) และเศรษฐกิจสีเขียว (Green Economy) ไปพร้อมๆ กัน เพื่อให้เกิดการขับเคลื่อนประเทศไทยอย่างสมดุล เป็นธรรมและยั่งยืน ซึ่งมีความสอดคล้องกับเป้าหมายการพัฒนาที่ยั่งยืน (SDGs) และสอดคล้องกับหลักการของปรัชญาเศรษฐกิจพอเพียง (SEP) ซึ่งเป็นหลักสำคัญในการพัฒนาเศรษฐกิจและสังคมของประเทศ โดยโมเดลเศรษฐกิจ BCG ทำหน้าที่บูรณาการการพัฒนาตั้งแต่ต้นทางถึงปลายทาง ใช้องค์ความรู้ทางด้านวิทยาศาสตร์ เทคโนโลยี และนวัตกรรม สร้างคุณค่าเพิ่ม (Value creation) จากฐานความหลากหลายของทรัพยากรชีวภาพและวัฒนธรรมด้วยกลไกจตุภาคี (Quadruple helix) โมเดลการพัฒนาเศรษฐกิจ BCG ถือเป็นเครื่องยนต์สำคัญในการขับเคลื่อนการพัฒนาเศรษฐกิจด้วยการต่อยอดจากสิ่งที่เป็นจุดแข็งของประเทศทั้งความหลากหลายทางชีวภาพ และความหลากหลายทางวัฒนธรรม ด้วยรูปแบบที่เหมาะสมสำหรับประเทศไทยโดยใช้วิทยาศาสตร์เทคโนโลยี และนวัตกรรมเป็นฐานในการพัฒนาประเทศมุ่งสู่การเป็นประเทศที่พัฒนาแล้ว

๑. โอกาสและความท้าทายในการพัฒนาประเทศไทย

ความท้าทายที่สำคัญของประเทศไทยคือการอนุรักษ์และการจัดการใช้ประโยชน์จากทรัพยากรความหลากหลายทางชีวภาพ และวัฒนธรรม และการสร้างการเติบโตทางเศรษฐกิจอย่างมีคุณภาพและยั่งยืน นอกจากนี้ยังมีประเด็นที่เป็นจุดแข็งและโอกาสในการพัฒนา รวมทั้งโอกาสของประเทศไทยในเวทีโลก สรุปรวมตามแผนภาพดังนี้

ประเด็นท้าทายการพัฒนาเศรษฐกิจ BCG



๒. หลักการและกลไกการทำงานของโมเดลเศรษฐกิจ BCG

๒.๑ หลักการของโมเดลเศรษฐกิจ BCG

เพื่อให้ประเทศไทยสามารถใช้ความพร้อมด้านทรัพยากรจากความหลากหลายทางชีวภาพและวัฒนธรรม สร้างศักยภาพในการพัฒนาประเทศและนำพาความอยู่ดี กินดี มีความสุขอย่างทั่วถึงด้วยความยั่งยืนของฐานทรัพยากรได้อย่างแท้จริง ภายใต้ ๓ แนวทางหลัก ประกอบด้วย

๑) **น้อมนำปรัชญาของเศรษฐกิจพอเพียง มุ่งสู่การพัฒนาที่ยั่งยืน** หลักปรัชญาของเศรษฐกิจพอเพียง (Sufficiency Economy Philosophy: SEP) เป็นรากฐานสำคัญของการพัฒนา โมเดลการขับเคลื่อนการพัฒนาประเทศไทยที่เป็นรูปธรรมภายใต้โมเดลเศรษฐกิจ BCG โดยการผนึก ๓ เศรษฐกิจเข้าด้วยกัน คือเศรษฐกิจชีวภาพ (Bioeconomy) เศรษฐกิจหมุนเวียน (Circular Economy) และ เศรษฐกิจสีเขียว (Green Economy) มุ่งสู่เป้าหมายของการพัฒนาที่ยั่งยืน (Sustainable Development Goals: SDGs) โดยใช้องค์ความรู้ด้านวิทยาศาสตร์ เทคโนโลยีและนวัตกรรมเป็นตัวขับเคลื่อนสำคัญ อย่างเป็นรูปธรรม

๒) **การสร้างความเข้มแข็งจากภายใน เชื่อมไทยสู่ประชาคมโลก** โมเดลเศรษฐกิจ BCG เป็นการพัฒนาจากฐานความเข้มแข็งจากภายในอันประกอบด้วย “ความหลากหลายทางชีวภาพ” และ “ความหลากหลายทางวัฒนธรรม” มาต่อยอดและยกระดับมูลค่าในห่วงโซการผลิตสินค้าและบริการที่มี มูลค่าสูงขึ้น การพัฒนาเศรษฐกิจ BCG เป็นการพัฒนาโดยการเริ่มต้นจากการสร้างความเข้มแข็งในระดับพื้นที่ ขยายไปสู่ประเทศ และเชื่อมโยงไทยสู่ประชาคมโลกทั้งในฐานะเป็นส่วนหนึ่งของสายโซ่อุปทานของโลก (Global supply chain) การเข้าถึงความรู้ เทคโนโลยีและนวัตกรรมจากสถาบันชั้นนำของโลกเพื่อนำมาพัฒนาต่อยอดเป็นผลิตภัณฑ์หรือบริการนวัตกรรม

๓) **เดินหน้าไปด้วยกัน ไม่ทิ้งใครไว้ข้างหลัง** โมเดลเศรษฐกิจ BCG ให้ความสำคัญกับการพัฒนาที่นำไปสู่การเดินหน้าไปด้วยกัน และไม่ทิ้งใครไว้ข้างหลัง เป็นการเติบโตของทุกภาคส่วน รวมถึงการใช้ศักยภาพ

ของพื้นที่ด้วยการระเบิดจากภายใน เน้นตอบสนองความต้องการในแต่ละพื้นที่ ควบคู่ไปกับการดำรงไว้ซึ่งอัตลักษณ์ของแต่ละพื้นที่ โดยการผนึกพลัง ภาครัฐ-เอกชน/ชุมชน/สังคม-มหาวิทยาลัย/สถาบันวิจัย-เครือข่ายต่างประเทศในลักษณะ “จตุภาคี” (Quadruple helix) เพื่อ “เปลี่ยนข้อได้เปรียบเชิงเปรียบเทียบ (Comparative advantage) ที่ประเทศไทยมีความหลากหลายทางชีวภาพและความหลากหลายทางวัฒนธรรม ให้เป็นความสามารถในการแข่งขัน (Competitive advantage) หรือปรับระบบการผลิตและบริการไปสู่การทำน้อยได้มาก ด้วยวิทยาศาสตร์ เทคโนโลยีและนวัตกรรม (Science, Technology & Innovation : STI) เพื่อให้เกิดเศรษฐกิจ BCG ที่เติบโตแข่งขันได้ในระดับโลกพร้อม ๆ กับการกระจายรายได้สู่ชุมชน ลดความเหลื่อมล้ำ ชุมชนเข้มแข็ง มีความเป็นมิตรกับสิ่งแวดล้อม นำไปสู่การพัฒนาที่ยั่งยืน”

๒.๒ กลไกการทำงานของโมเดลเศรษฐกิจ BCG

หลักการของโมเดลเศรษฐกิจ BCG คือการบูรณาการการพัฒนาตั้งแต่ต้นทางถึงปลายทาง ใช้องค์ความรู้ทางวิทยาศาสตร์ เทคโนโลยีและนวัตกรรม (วทน.) สร้างมูลค่าเพิ่ม (Value creation) จากฐานความหลากหลายของทรัพยากรชีวภาพ (Nature) วัฒนธรรม (Culture) และความเอื้อเพื่อเผื่อแผ่ (Nurture) เพื่อนำไปสู่การพึ่งพาตนเอง การมีภูมิคุ้มกัน และการฟื้นตัวเร็ว ภายใต้กลไกจตุภาคีซึ่งประกอบด้วยหน่วยงานภาครัฐ ภาคเอกชน สถาบันวิจัย/สถาบันการศึกษา และภาคประชาชน

กิจกรรมหลักภายใต้โมเดลเศรษฐกิจ BCG ประกอบด้วย ๕ เรื่องที่สำคัญ ได้แก่ (๑) อนุรักษ์ พื้นฟู พัฒนา เพิ่มพูนทรัพยากร ความหลากหลายทางชีวภาพและวัฒนธรรม (๒) บริหารจัดการการใช้ประโยชน์และบริโภค อย่างยั่งยืน (๓) ลดและใช้ประโยชน์ของทิ้งจากกระบวนการผลิตสินค้าและบริการ (๔) เพิ่มมูลค่า (Value creation) ตลอดห่วงโซ่มูลค่า ตั้งแต่ภาคเกษตรที่เป็นต้นทาง จนถึงภาคการผลิตและบริการ และ (๕) สร้างภูมิคุ้มกัน พึ่งพาตนเอง และเพิ่มสมรรถนะในการฟื้นตัวอย่างรวดเร็ว

โมเดลเศรษฐกิจ BCG

บูรณาการการพัฒนาตั้งแต่ต้นทาง – กลางทาง – ปลายทาง ใช้องค์ความรู้ทางด้านวิทยาศาสตร์ เทคโนโลยีและนวัตกรรม (วทน.) สร้างมูลค่าเพิ่ม (Value creation) จากฐานความหลากหลายของทรัพยากรชีวภาพ (Nature) วัฒนธรรม (Culture) และความเอื้อเพื่อเผื่อแผ่ (Nurture) ภายใต้ 5 กิจกรรมหลัก



โมเดลเศรษฐกิจ BCG เป็นการยกระดับรูปแบบการเกษตร “แบบเดิม” ที่ทำมากได้น้อย ใช้ทรัพยากรจำนวนมากแต่ผลผลิตต่ำ ดิน น้ำ เสื่อมโทรมหรือด้อยคุณภาพลง มีการเผาเศษวัสดุเหลือทิ้งทางการเกษตร สร้างมลพิษ และปัญหาสุขภาพไปสู่การเกษตรที่มี “ผลิตภาพ” หรือ ทำน้อยได้มาก ด้วยการใช้องค์ความรู้ทางด้านวิทยาศาสตร์ เทคโนโลยีและนวัตกรรมไปสู่การผลิตสินค้าพรีเมียม ประสิทธิภาพการผลิตที่สูงขึ้น ลด/นำของเหลือทิ้งกลับมาใช้ประโยชน์ทั้งในส่วนของปรับปรุงคุณภาพดิน การสร้างมูลค่าเพิ่มให้กับเศษวัสดุ เช่น ผลิตแผ่นกันความร้อนและแผ่นดูดซับเสียงจากฟางข้าว ทำให้เกิดการอนุรักษ์ พันธุ์ พัฒนาและเพิ่มพูนทรัพยากร รวมถึงแก้ปัญหามลพิษและสิ่งแวดล้อม นอกจากนี้ยังมุ่งใช้นวัตกรรมเพื่อ “สร้างมูลค่าเพิ่ม” ตัวอย่างเช่น การสร้างตลาดสินค้าใหม่ โดยการแปรรูปผลผลิตเกษตรไปเป็นอาหารเพื่อสุขภาพ ซึ่งต้องเชื่อมโยงความรู้ทางการแพทย์และการผลิตอาหาร ใช้เทคโนโลยีสำหรับการสกัดสารออกฤทธิ์ที่มีคุณภาพ หรือด้วยกระบวนการที่เป็นมิตรต่อสิ่งแวดล้อม การทดสอบ รับรองคุณภาพ และขึ้นทะเบียนสารออกฤทธิ์อาหาร และการรักษา ปรับปรุงกฎหมายกฎระเบียบให้ทันสมัย การขนส่งสินค้าเกษตรต้องมีการเชื่อมโยงด้านปัญหาประดิดขันธ์กับระบบการขนส่งอาหารที่ควบคุมอุณหภูมิ (Cold chain) และเทคโนโลยีสำหรับการรักษาคุณภาพสินค้าเกษตร การผลิตอาหารสุขภาพที่มีคุณภาพต้องใช้วัตถุดิบทางการเกษตรที่มีคุณภาพตั้งแต่ต้นทาง การเกษตรต้องมีการปรับปรุงพันธุ์ หรือคัดเลือกพันธุ์ที่ให้สารออกฤทธิ์ปริมาณมากและสม่ำเสมอ ใช้เทคโนโลยีการเพาะปลูกและการจัดการฟาร์มที่มีประสิทธิภาพ ใช้เทคโนโลยีในการควบคุมปัจจัยการผลิตที่มีความแม่นยำเหมาะสมกับสภาพพื้นที่ ลดการใช้ทรัพยากรเพื่อให้ผลผลิตได้ตามมาตรฐาน และเป็นสินค้าพรีเมียม ตรงตามความต้องการของตลาดใหม่

กลไกการขับเคลื่อน ได้มีการแต่งตั้งคณะกรรมการ จำนวน ๓ ชุด ประกอบด้วย

๑) คณะกรรมการบริหารการพัฒนาเศรษฐกิจชีวภาพ-เศรษฐกิจหมุนเวียน-เศรษฐกิจสีเขียว (Bio-Circular-Green Economy : BCG Model) โดยนายกรัฐมนตรีเป็นประธาน

๒) คณะกรรมการขับเคลื่อนการพัฒนาเศรษฐกิจ BCG Model โดยรัฐมนตรีว่าการกระทรวงการอุดมศึกษา วิทยาศาสตร์ วิจัยและนวัตกรรม เป็นประธาน

๓) คณะอนุกรรมการขับเคลื่อนการพัฒนาเศรษฐกิจ BCG Model ๑๑ สาขา (ภาคผนวก ก)

๓. สาระสำคัญของแผนปฏิบัติการด้านการขับเคลื่อนการพัฒนาประเทศไทยด้วยโมเดลเศรษฐกิจ BCG

พ.ศ. ๒๕๖๔-๒๕๗๐

วิสัยทัศน์

เศรษฐกิจเติบโตอย่างมีคุณภาพและยั่งยืน ประชาชนมีรายได้ดี คุณภาพชีวิตดี รักษาและฟื้นฟูฐานทรัพยากรจากความหลากหลายทางชีวภาพให้มีคุณภาพที่ดี **ด้วยการใช้ความรู้ เทคโนโลยี และนวัตกรรม**

วัตถุประสงค์

๑) การอนุรักษ์ พันธุ์ จัดการการใช้ประโยชน์ทรัพยากรและวัฒนธรรม เพื่อเป็นทุนในการพัฒนาเศรษฐกิจที่ยั่งยืนและยกระดับคุณภาพชีวิตของประชาชนให้ดียิ่งขึ้น

๒) การสร้างมูลค่าเพิ่ม (Value creation) ให้กับทรัพยากรชีวภาพและวัฒนธรรมเพื่อการพัฒนาอุตสาหกรรม BCG เดิมและการพัฒนาต่อยอดสู่อุตสาหกรรม BCG ใหม่ นำไปสู่การลดความเหลื่อมล้ำทางสังคม

๓) การสร้างความสามารถในการพึ่งตนเองทางเทคโนโลยี นวัตกรรม เพิ่มความสามารถในการปรับตัว การฟื้นตัวจากวิกฤตต่าง ๆ ได้อย่างรวดเร็ว

เป้าหมายและตัวชี้วัด

การขับเคลื่อนการพัฒนาประเทศไทยด้วยโมเดลเศรษฐกิจ BCG พ.ศ. ๒๕๖๔-๒๕๗๐ มุ่งรักษา พื้นฟู และใช้ประโยชน์จากฐานทรัพยากรจากความหลากหลายทางชีวภาพและวัฒนธรรมอย่างคุ้มค่า และเพิ่ม ศักยภาพ โดยมีเป้าหมายและตัวชี้วัดในภาพรวม ดังนี้

เป้าหมาย	ตัวชี้วัด
๑. เพิ่มอัตราการเติบโตทางเศรษฐกิจ	๑.๑ มูลค่า GDP ของเศรษฐกิจ BCG เพิ่มขึ้น ๑ ล้านล้านบาท จากปี พ.ศ. ๒๕๖๑ ๑.๒ สัดส่วนผลิตภัณฑ์และบริการมูลค่าสูงเพิ่มขึ้นไม่น้อยกว่าร้อยละ ๒๐ ๑.๓ การเพิ่มขึ้นของรายได้ของเศรษฐกิจฐานรากไม่น้อยกว่าร้อยละ ๕๐
๒. ลดความเหลื่อมล้ำของสังคม	๒.๑ ลดความเหลื่อมล้ำทางรายได้ไม่น้อยกว่า ๑๐ ล้านคน ๒.๒ จำนวนผู้ประสบปัญหาขาดแคลนอาหารและทุพโภชนาการต่ำกว่า ร้อยละ ๕ ๒.๓ จำนวนผู้เข้าถึงยา เวชภัณฑ์ และเครื่องมือแพทย์ราคาแพงได้ แม้ในภาวะวิกฤตได้เพิ่มขึ้นไม่น้อยกว่า ๓ แสนคน ๒.๔ จำนวนชุมชนมีความสามารถในการพึ่งพาตนเองด้านพลังงาน เพิ่มขึ้นไม่น้อยกว่าร้อยละ ๒๐
๓. สร้างยั่งยืน ของ ธรรมชาติและ สิ่งแวดล้อม	๓.๑ ลดการใช้ทรัพยากรลง ๑ ใน ๔ จากปัจจุบัน ๓.๒ ลดการปล่อยก๊าซเรือนกระจกไม่น้อยกว่าร้อยละ ๒๐-๒๕ ในปี พ.ศ. ๒๕๗๓ เมื่อเปรียบเทียบกับปี พ.ศ. ๒๕๔๘ ๓.๓ เพิ่มพื้นที่ป่าไม้ไม่น้อยกว่า ๓.๒ ล้านไร่
๔. การพึ่งพาตนเอง	๔.๑ จำนวนผู้ที่ได้รับการพัฒนาให้มีทักษะที่สูงขึ้น ไม่น้อยกว่า ๑ ล้านคน ๔.๒ จำนวนสตาร์ทอัพและ IDEs (Innovative Driven Enterprises) ที่เกี่ยวข้องกับ BCG ๑,๐๐๐ ราย ๔.๓ ดุลการชำระเงินทางเทคโนโลยีขาดดุลลดลงไม่น้อยกว่าร้อยละ ๒๐ (ลดลง ๘.๘ หมื่นล้านบาท) ๔.๔ การนำเข้าผลิตภัณฑ์ทางการแพทย์และสุขภาพลดลง ไม่น้อยกว่า ร้อยละ ๒๐ (ลดลง ๒ หมื่นล้านบาท)

ยุทธศาสตร์การขับเคลื่อน ประกอบด้วย ๔ ยุทธศาสตร์

ยุทธศาสตร์ที่ ๑ การสร้างความยั่งยืนของฐาน ทรัพยากรและความหลากหลาย ทางชีวภาพด้วยการ จัดสมดุล ระหว่างการอนุรักษ์และการใช้ประโยชน์

ยุทธศาสตร์ที่ ๒ การพัฒนาชุมชนและเศรษฐกิจ ฐานรากให้เข้มแข็งด้วยทุน ทรัพยากร อัตลักษณ์ ความคิดสร้างสรรค์ และเทคโนโลยีสมัยใหม่

ยุทธศาสตร์ที่ ๓ การยกระดับการพัฒนา อุตสาหกรรมภายใต้เศรษฐกิจ BCG ให้สามารถแข่งขันได้ อย่างยั่งยืน

ยุทธศาสตร์ที่ ๔ การเสริมสร้างความสามารถในการ การตอบสนองต่อกระแสการเปลี่ยนแปลงของโลก

ตารางสรุปวัตถุประสงค์ เป้าหมาย/ตัวชี้วัด ยุทธศาสตร์ และแนวทางการดำเนินการพัฒนาประเทศไทยด้วยโมเดลเศรษฐกิจ BCG

วัตถุประสงค์	เป้าหมาย/ตัวชี้วัด	ยุทธศาสตร์	แนวทางการดำเนินการ
๑. การอนุรักษ์พื้นที่ฟู จัดการการใช้ประโยชน์จากทรัพยากร ชีวภาพ และวัฒนธรรม	๑. สร้างความยั่งยืน <ul style="list-style-type: none"> ▪ ลดการใช้ทรัพยากรลง ๑ ใน ๔ จากปัจจุบัน ▪ ลดการปล่อยก๊าซเรือนกระจก ร้อยละ ๒๐-๒๕ ในปี พ.ศ. ๒๕๗๓ เปรียบเทียบกับปี พ.ศ. ๒๕๔๘ ▪ เพิ่มพื้นที่ป่าไม่น้อยกว่า ๓.๒ ล้านไร่ 	ยุทธศาสตร์ที่ ๑ การสร้างความยั่งยืนของฐานทรัพยากรและความหลากหลาย ทางชีวภาพด้วยการจัดสมดุลระหว่างการอนุรักษ์และการใช้ประโยชน์	๑. การพัฒนาคลังข้อมูลดิจิทัลความหลากหลายทางชีวภาพและวัฒนธรรมเพื่อการบริหารจัดการให้เกิดความสมดุลระหว่างการอนุรักษ์และใช้ประโยชน์ ๒. การอนุรักษ์ พื้นที่ทรัพยากรด้วยนวัตกรรมทางเทคโนโลยีและนวัตกรรมทางสังคม ๓. การบริหารจัดการน้ำให้เกิดความยั่งยืนด้วยการอนุรักษ์ป่าต้นน้ำ และการพัฒนาแพลตฟอร์มเพื่อลดการใช้ลดการสูญเสีย การนำกลับมาใช้ซ้ำ และยกระดับคุณภาพน้ำดื่ม น้ำใช้ให้สูงขึ้น ๔. การสร้างนักวิจัยรุ่นใหม่ในสาขาที่เกี่ยวข้องกับความหลากหลายทางชีวภาพ และการเพิ่มทักษะการบริหารจัดการทรัพยากรให้แกชุมชนและคนรุ่นใหม่
	๒. ลดความเหลื่อมล้ำ <ul style="list-style-type: none"> ▪ ลดความเหลื่อมล้ำทางรายได้ ๑๐ ล้านคน ▪ จำนวนผู้ประสบปัญหาขาดแคลนอาหารและทุพโภชนาต่ำกว่าร้อยละ ๕ ▪ จำนวนผู้เข้าถึงยา เวชภัณฑ์ และเครื่องมือแพทย์ราคาแพงได้แม้ในภาวะวิกฤตได้ เพิ่มขึ้น ไม่น้อยกว่า ๓ แสนคน ▪ จำนวนชุมชนพึ่งพาตนเองด้านพลังงาน เพิ่มขึ้น ร้อยละ ๒๐ 	ยุทธศาสตร์ที่ ๒ การพัฒนาชุมชนและเศรษฐกิจ ฐานรากให้เข้มแข็งด้วยทุน ทรัพยากร อัตลักษณ์ ความคิดสร้างสรรค์ และเทคโนโลยีสมัยใหม่	๑. การพัฒนาเศรษฐกิจภูมิภาคให้เติบโตด้วยรูปแบบของระเบียบเศรษฐกิจ BCG ๒. การนำทุนทางทรัพยากรความหลากหลายทางชีวภาพและวัฒนธรรมไปสร้างอัตลักษณ์ของชุมชนเพื่อการพัฒนาเศรษฐกิจฐานราก ๓. การใช้ทรัพยากรด้านเศรษฐกิจชีวภาพ เศรษฐกิจหมุนเวียน และเศรษฐกิจสีเขียวในพื้นที่ เพื่อสร้างเศรษฐกิจให้ชุมชน ๔. การพัฒนาและยกระดับผลิตภัณฑ์สินค้าและบริการมูลค่าสูงจากความหลากหลายทางชีวภาพด้วยการยกระดับมาตรฐาน การสร้างนวัตกรรม ตลอดจนการจัดการวัตถุดิบเหลือทิ้งจากการผลิตให้เป็นศูนย์ ๕. การพัฒนาเศรษฐกิจฐานรากให้เติบโตด้วยการใช้เทคโนโลยีและนวัตกรรมแบบ บูรณาการด้วยกลไก จตุภาคี เช่น กลไกมหาวิทยาลัยสู่ตำบล อุทยานวิทยาศาสตร์ และคลัสเตอร์ ๖. การพัฒนาตลาดและศักยภาพในการเข้าถึงตลาดทั้งในและนอกพื้นที่ด้วยการใช้อัตลักษณ์ความคิดสร้างสรรค์ และแพลตฟอร์มการเชื่อมโยงตลาด ๗. การยกระดับคุณภาพ ความปลอดภัยและมาตรฐานของอาหารท้องถิ่น (Street food/ วิชาหกิจชุมชน) ด้วย Food machinery และมาตรฐานการประกอบอาหารที่ดี ๘. การสร้างและพัฒนาบุคลากรให้มีทักษะที่เอื้อต่อการพัฒนาเศรษฐกิจฐานรากทั้งระบบ เช่น การยกระดับประสิทธิภาพการผลิต ความปลอดภัย ความคิดสร้างสรรค์

วัตถุประสงค์	เป้าหมาย/ตัวชี้วัด	ยุทธศาสตร์	แนวทางการดำเนินการ
<p>๒. การสร้างคุณค่าเพิ่ม (value creation) จากทรัพยากรชีวภาพและวัฒนธรรม</p>	<p>๓. พัฒนาเศรษฐกิจ</p> <ul style="list-style-type: none"> ▪ มูลค่า GDP ของเศรษฐกิจ BCG เพิ่มขึ้น ๑ ล้านล้านบาท จากปี พ.ศ. ๒๕๖๑ ▪ สัดส่วนผลิตภัณฑ์และบริการมูลค่าสูงเพิ่มขึ้นไม่น้อยกว่าร้อยละ ๒๐ ▪ การเพิ่มขึ้นของรายได้ของเศรษฐกิจฐานรากไม่น้อยกว่าร้อยละ ๕๐ 	<p>ยุทธศาสตร์ที่ ๓</p> <p>การยกระดับการพัฒนาอุตสาหกรรมภายใต้เศรษฐกิจ BCG ให้สามารถแข่งขันได้อย่างยั่งยืน</p>	<p>การเกษตรและอาหาร</p> <ol style="list-style-type: none"> ๑. การปรับเปลี่ยนระบบการเกษตรสู่ประสิทธิภาพสูง มาตรฐานสูง และมูลค่าด้วยการใช้การวิจัย เทคโนโลยี และนวัตกรรม สนับสนุนการยกระดับประสิทธิภาพการผลิตให้สูงขึ้น การผลิตสินค้าเกษตรพรีเมียม เกษตรปลอดภัย และเพิ่มความหลากหลายชนิดสินค้า ๒. การขับเคลื่อนเกษตรสู่การเป็นทั้ง B, C และ G ด้วยการบูรณาการในพื้นที่ (Area based) ๓. การแปรรูปสินค้าเกษตรขั้นสูง ด้วยการแปรรูป เป็นอาหารสุขภาพ อาหารทางการแพทย์ สารออกฤทธิ์ สำคัญเพื่อเป็นวัตถุดิบ โปรตีนจากแมลงหรือพืช ๔. การยกระดับประสิทธิภาพการผลิตด้วยการนำแพลตฟอร์มดิจิทัล เทคโนโลยี ขั้นสูง ระบบอัตโนมัติมาใช้ บริหารจัดการกระบวนการผลิต และการกระจาย สินค้าสู่ผู้บริโภค ๕. การปรับปรุงกระบวนการผลิตสู่ระบบการผลิตสีเขียว และการผลิตที่ยั่งยืน ลดการสูญเสียระหว่างการผลิต และขยะอาหาร และการยกระดับกระบวนการ ผลิตด้วยเทคโนโลยีขั้นสูง ๖. การสร้างแบรนด์อาหารไทยในตลาดโลกด้วยการส่งเสริมการใช้วัตถุดิบไทย อัตลักษณ์ วัฒนธรรมไทย และการเชื่อมโยงการท่องเที่ยว ๗. การลงทุนและยกระดับโครงสร้างพื้นฐานด้านนวัตกรรมอาหาร เช่น หน่วยวิเคราะห์ทดสอบ ด้านอาหาร ฟังก์ชัน โรงงานต้นแบบผลิตอาหารฟังก์ชันและสารประกอบ Functional ingredient มาตรฐาน GMP <p>สุขภาพและการแพทย์</p> <ol style="list-style-type: none"> ๑. การสร้างและยกระดับความสามารถในการพัฒนาและผลิตวัคซีน ยา และ ชีววัตถุใน การป้องกันและควบคุมโรคจากไวรัสและการเข้าสู่ตลาดสากล ๒. การยกระดับคุณภาพการรักษาสู่ระบบการแพทย์แม่นยำ ด้วยการส่งเสริมให้มีการใช้บริการการแพทย์ จีโนมิกส์ ผลิตภัณฑ์ทางการแพทย์ขั้นสูง (Advanced Therapy Medicinal Products, ATMPs) ๓. การเร่งรัดการพัฒนาเครื่องมือ และวัสดุทางการแพทย์ด้วยนวัตกรรมแบบวิศวกรรม ย้อนกลับ ๔. การส่งเสริมการวิจัยทางคลินิก เพื่อรองรับการขึ้นทะเบียนผลิตภัณฑ์ทางการแพทย์ และสุขภาพ ได้แก่ ยา วัคซีน อาหารสุขภาพ อาหารการแพทย์ เครื่องสำอาง เครื่องมือ แพทย์และวัสดุทางการแพทย์ ๕. การส่งเสริมการสร้างตลาดด้วยกลไกการขึ้นทะเบียนนวัตกรรม Sandbox การจัดซื้อจัดจ้างภาครัฐ และปรับปรุงแบบการจัดซื้อจากรายปีเป็น Multi-year procurement ๖. การสร้างบุคลากรที่มีความเชี่ยวชาญเพื่อรองรับอุตสาหกรรมและบริการการแพทย์และสุขภาพ

วัตถุประสงค์	เป้าหมาย/ตัวชี้วัด	ยุทธศาสตร์	แนวทางการดำเนินการ
			<p>พลังงาน วัสดุและเคมีชีวภาพ</p> <ol style="list-style-type: none"> ๑. การสร้างโอกาสทางการตลาดแก่ผลิตภัณฑ์ชีวภาพให้แข่งขันอย่างเป็นธรรมด้วยกลไก การกำหนดราคาคาร์บอน การจัดสรรคาร์บอนเครดิต และการลดอุปสรรคในการเข้าสู่ตลาด ๒. ส่งเสริมการนำพืช ผลผลิต และวัสดุเหลือใช้ทางการเกษตรไปสร้างคุณค่าและมูลค่าเพิ่ม ๓. การใช้นวัตกรรมชีวภาพเพิ่มมูลค่าผลิตภัณฑ์และบริการและการสร้างธุรกิจ นวัตกรรมให้แก่ SMEs และการเชื่อมโยงห่วงโซ่มูลค่าของโลก <p>การท่องเที่ยวและเศรษฐกิจสร้างสรรค์</p> <ol style="list-style-type: none"> ๑. การผลักดันให้เกิดการนำโมเดลการท่องเที่ยวรูปแบบใหม่ เช่น Happy Model เพื่อกระจายรายได้อย่างทั่วถึงไปสู่เมืองท่องเที่ยวรอง ลดความเหลื่อมล้ำ และมุ่งสู่การพัฒนาอย่างยั่งยืน ๒. การส่งเสริมการท่องเที่ยวยั่งยืน และการท่องเที่ยวสีเขียวเพื่อรักษาสีเขียวสิ่งแวดล้อมตามแนวทาง Happy Model ๓. การกระจายนักท่องเที่ยวสู่เมืองท่องเที่ยวรองด้วยการพัฒนาสินค้าและบริการใน เมืองท่องเที่ยวรอง โดยใช้อัตลักษณ์ท้องถิ่น วัฒนธรรม พัฒนาเรื่องราวและการอำนวยความสะดวก และความปลอดภัย และพัฒนาองค์ความรู้ด้วย Digital Technology ๔. การขยายตลาดการท่องเที่ยวด้วยการส่งเสริมพัฒนาระบบการจ่ายเงินแบบ One Payment System เพื่ออำนวยความสะดวกและรวบรวมข้อมูลพฤติกรรม การใช้จ่าย รวมถึงพัฒนาดิจิทัลคอนเทนต์ที่นำเสนอจุดเด่นของประเทศไทยในด้านต่าง ๆ เช่น วัฒนธรรม ๕. การส่งเสริมการท่องเที่ยวคุณภาพสูงผ่านการจัดงานประชุมและนิทรรศการ กีฬา และอีเวนท์ (Event) ขนาดใหญ่ <p>สาขาเศรษฐกิจหมุนเวียน</p> <ol style="list-style-type: none"> ๑. การพัฒนาเศรษฐกิจด้วยโอกาสการลงทุนและการสร้างตลาดด้วยโมเดลธุรกิจ เศรษฐกิจหมุนเวียน ๒. การส่งเสริมงานวิจัย เทคโนโลยีและนวัตกรรมเพื่อให้เกิดการคิดค้นผลิตภัณฑ์และบริการใหม่จากการนำของเสียกลับมาใช้ใหม่ ๓. การพัฒนาแพลตฟอร์มและโครงสร้างพื้นฐานเพื่อส่งเสริมการขับเคลื่อนเศรษฐกิจหมุนเวียนอย่างเป็นระบบ ๔. การสร้างระบบกลไกการบริหารจัดการที่เอื้ออำนวยต่อการขับเคลื่อนเศรษฐกิจหมุนเวียน ของประเทศ ๕. สร้างกำลังคนที่มีความรู้และความเข้าใจ ผ่านการถ่ายทอดองค์ความรู้จากการอบรม หรือหลักสูตร รวมทั้งสร้างความตระหนักในการผลิตและบริโภคที่ยั่งยืนเพื่อขับเคลื่อนเศรษฐกิจหมุนเวียน

วัตถุประสงค์	เป้าหมาย/ตัวชี้วัด	ยุทธศาสตร์	แนวทางการดำเนินการ
๓. การสร้าง ความสามารถในการ การพึ่งพาตนเอง	๔. การพึ่งตนเอง <ul style="list-style-type: none"> ■ จำนวนผู้ที่ได้รับการพัฒนาให้มีทักษะที่สูงขึ้นไม่น้อยกว่า ๑ ล้านคน ■ จำนวนสตาร์ทอัพและผู้ประกอบการที่ขับเคลื่อนด้วยนวัตกรรมที่เกี่ยวข้องกับ BCG ๑,๐๐๐ ราย ■ ดุลการชำระเงินทางเทคโนโลยีขาดดุลลงลง ไม่น้อยกว่าร้อยละ ๒๐ ■ การนำเข้าผลิตภัณฑ์ทางการแพทย์และสุขภาพลดลง ไม่น้อยกว่าร้อยละ ๒๐ 	ยุทธศาสตร์ที่ ๔ การเสริมสร้างความสามารถในการตอบสนองต่อกระแสการเปลี่ยนแปลงของโลก	๑. การยกระดับความสามารถกำลังคนในสาขา BCG ๒. การลงทุนโครงสร้างพื้นฐานทางด้านวิทยาศาสตร์และเทคโนโลยี ๓. การลงทุนโครงสร้างพื้นฐานด้านคุณภาพ ๔. การพัฒนาเทคโนโลยีขั้นแนวหน้า

การขับเคลื่อนภาคการเกษตรด้วย BCG Model ของกระทรวงเกษตรและสหกรณ์

๑. การขับเคลื่อน BCG Model ในระดับกรม

กลไกการขับเคลื่อนของกระทรวงเกษตรและสหกรณ์

คณะกรรมการขับเคลื่อนการพัฒนาเศรษฐกิจชีวภาพ เศรษฐกิจหมุนเวียน และเศรษฐกิจสีเขียว (BCG Model) ด้านการเกษตร มีปลัดกระทรวงเกษตรและสหกรณ์ เป็นประธานคณะกรรมการ และหัวหน้าส่วนราชการในสังกัดกระทรวงเกษตรและสหกรณ์ ร่วมเป็นคณะกรรมการ เลขาธิการร่วมประกอบด้วยผู้แทนจาก ๓ หน่วยงาน ได้แก่ สำนักงานเศรษฐกิจการเกษตร สำนักงานปลัดกระทรวงเกษตรและสหกรณ์ และสำนักงานพัฒนาการวิจัยการเกษตร คณะกรรมการฯ มีหน้าที่ในการกำหนดแนวทาง มาตรการ หรือกลไกในการดำเนินงานร่วมกับหน่วยงานที่เกี่ยวข้อง พิจารณาแผนงาน/โครงการ งบประมาณ และวางระบบการติดตาม และประเมินผลการดำเนินงานขับเคลื่อนการพัฒนาเศรษฐกิจชีวภาพ เศรษฐกิจหมุนเวียน และเศรษฐกิจสีเขียว ด้านการเกษตร (ภาคผนวก ข)

กรอบแนวคิดโมเดลเศรษฐกิจ BCG ด้านการเกษตร

๑) **เศรษฐกิจชีวภาพ (Bio Economy)** คือ การนำความรู้ด้านเทคโนโลยีและนวัตกรรมมาใช้ในการทำการเกษตรสมัยใหม่ เพื่อเพิ่มประสิทธิภาพการผลิต ยกกระดับคุณภาพ มาตรฐานให้กับสินค้าเกษตร รวมถึงการใช้ประโยชน์จากฐานความหลากหลายทางชีวภาพในการผลิตสินค้าเกษตรและบริการมูลค่าสูง

๒) **เศรษฐกิจหมุนเวียน (Circular Economy)** คือ การใช้ทรัพยากรทางการเกษตรอย่างเต็มประสิทธิภาพเพื่อให้เกิดประโยชน์สูงสุด รวมถึงการจัดการวัสดุเหลือใช้ทางการเกษตรเพื่อสร้างมูลค่าเพิ่ม ช่วยลดปัญหาด้านมลพิษ ลดขยะหรือของเสียในฟาร์มให้เป็นศูนย์

๓) **เศรษฐกิจสีเขียว (Green Economy)** คือ การทำการเกษตรอย่างยั่งยืนและเป็นมิตรกับสิ่งแวดล้อม ใช้ทรัพยากรทางการเกษตรอย่างเหมาะสมและคุ้มค่า รวมทั้งใช้ประโยชน์จากฐานทรัพยากรชีวภาพเพื่อสร้างรายได้สู่ชุมชน และยกระดับความเป็นอยู่ของเกษตรกรในชุมชน

การวิเคราะห์โซ่คุณค่า (Value Chain) ของ BCG Model ด้านการเกษตร

การวิเคราะห์ Value Chain ของการพัฒนาการเกษตร ตั้งแต่ต้นทาง - กลางทาง - ปลายทาง ภายใต้อุตสาหกรรมการผลิต แบ่งเป็นเศรษฐกิจชีวภาพ เศรษฐกิจหมุนเวียน และเศรษฐกิจสีเขียว โดยใช้ฐานความหลากหลายทางชีวภาพและความหลากหลายทางวัฒนธรรมเชื่อมโยงภาคเกษตรกับภาคอุตสาหกรรม เข้าด้วยกัน เพื่อนำไปสู่การจัดทำแผนงาน/โครงการสู่การปฏิบัติมีระดับพื้นที่ รายละเอียดตามแผนภาพ



ตามแนวทางการขับเคลื่อนภาคการเกษตรด้วยโมเดลเศรษฐกิจ BCG ของกระทรวงเกษตรและสหกรณ์ ได้พิจารณาถึงความเชื่อมโยงกับแผนระดับ ๑ ระดับ ๒ และระดับ ๓ สำคัญประกอบด้วย เป้าหมาย ตัวชี้วัด แนวทางการพัฒนา และเป้าหมายและตัวชี้วัด รายละเอียดตามแผนภาพ

แนวทางการขับเคลื่อนภาคการเกษตรด้วยโมเดลเศรษฐกิจ BCG ของกระทรวงเกษตรและสหกรณ์

ยุทธศาสตร์ชาติ	ยุทธศาสตร์ชาติที่ 2 ด้านการสร้างความสามารถในการแข่งขัน			ยุทธศาสตร์ชาติที่ 4 ด้านการสร้างโอกาสและความเสมอภาคทางสังคม	ยุทธศาสตร์ชาติที่ 5 ด้านการสร้างการเติบโตบนคุณภาพชีวิตที่เป็นมิตรต่อสิ่งแวดล้อม
แผนแม่บทฯ	(03) การเกษตร	(04) อุตสาหกรรมและบริการแห่งอนาคต	(05) การท่องเที่ยว	(16) เศรษฐกิจฐานราก	(18) การเติบโตอย่างยั่งยืน
แผนปฏิบัติการ ด้าน BCG (พ.ศ. 2564 – 2570)	ยุทธศาสตร์ที่ 1 การสร้างความยั่งยืนของฐานทรัพยากรและความหลากหลายทางชีวภาพด้วยการจัดสมดุลระหว่างการอนุรักษ์และการใช้ประโยชน์	ยุทธศาสตร์ที่ 2 การพัฒนาชุมชนและเศรษฐกิจฐานรากให้เข้มแข็งด้วยทุนทรัพยากร วัฒนธรรม ความคิดสร้างสรรค์ และเทคโนโลยีสมัยใหม่	ยุทธศาสตร์ที่ 3 การยกระดับการพัฒนาอุตสาหกรรมภายใต้เศรษฐกิจ BCG ให้สามารถแข่งขันได้อย่างยั่งยืน	ยุทธศาสตร์ที่ 4 การเสริมสร้างความสามารถในการตอบสนองต่อกระแสการเปลี่ยนแปลงของโลก	

แนวทางการขับเคลื่อนภาคการเกษตรด้วยโมเดลเศรษฐกิจ BCG ของกระทรวงเกษตรและสหกรณ์

เป้าหมายหลัก	ปรับเปลี่ยนระบบการเกษตรของประเทศไทยสู่ 3 สูง คือ ประสิทธิภาพสูง ด้วยการใช้เทคโนโลยีและนวัตกรรมसानภูมิปัญญาท้องถิ่น มุ่งยกระดับผลผลิตเกษตรสู่มาตรฐานสูง ด้วยระบบการผลิตที่ยั่งยืน ครอบคลุมทั้งด้านคุณภาพผลผลิต โภชนาการ ความปลอดภัย สิ่งแวดล้อม สังคม และวัฒนธรรม เพื่อเป้าหมายให้การทำการเกษตรเป็นอาชีพที่สร้างรายได้สูง ด้วยการผลิตสินค้าเกษตรที่เน้นความเป็นพรีเมียม มีความหลากหลาย และกำหนดราคาขายได้ตามคุณภาพของผลผลิตเกษตร			
ตัวชี้วัด	<ol style="list-style-type: none"> GDP ภาคเกษตรเพิ่มขึ้นไม่น้อยกว่าร้อยละ 3 ต่อปี รายได้เงินสดสุทธิของครัวเรือนเกษตรกรเพิ่มขึ้นไม่น้อยกว่าร้อยละ 10 ต่อปี พื้นที่เกษตรกรรมยั่งยืนเพิ่มขึ้นเป็น 7 ล้านไร่ ภายในปี 2570 			
แนวทางการพัฒนา	1. อนุรักษ์และใช้ทรัพยากรทางการเกษตร ทรัพยากรธรรมชาติและสิ่งแวดล้อมอย่างสมดุลและยั่งยืน	2. ส่งเสริมเกษตรสมัยใหม่ และการผลิตสินค้าเกษตรและบริการมูลค่าสูง	3. พัฒนาเกษตรกรรมมืออาชีพ/เกษตรกรรุ่นใหม่ และเสริมสร้างความเชี่ยวชาญของบุคลากร	4. การพัฒนาโครงสร้างพื้นฐานและสิ่งอำนวยความสะดวก
เป้าหมายและตัวชี้วัด	<ol style="list-style-type: none"> จำนวนตัวอย่างเชื้อพันธุ์พืช ประมง และปศุสัตว์ ที่เก็บรวบรวมในธนาคารพันธุกรรม เพิ่มขึ้นร้อยละ 2 ภายในปี 2570 พื้นที่เกษตรกรรมได้รับการบริหารจัดการด้วยเทคโนโลยีด้านการพัฒนาที่ดินให้เกิดความสมดุลและยั่งยืน (การปรับปรุงคุณภาพดินปัญหา การฟื้นฟูดินเสื่อมโทรมและชะล้างพังทลาย) ไม่น้อยกว่า 10 ล้านไร่ ภายในปี 2570 ลดการเผาในที่กึ่งเกษตร จำนวน 1,470,000 ไร่ ภายในปี 2570 จำนวนมาตรฐานสินค้าเกษตรอินทรีย์ที่สอดคล้องกับมาตรฐานสากล และนำไปใช้อย่างน้อย 3 สินค้า <p>สอดคล้องกับแผนปฏิบัติการด้าน BCG Model ยุทธศาสตร์ที่ 1</p>	<ol style="list-style-type: none"> มูลค่าวัตถุดิบที่ใช้ในการผลิตพลังงานทดแทน สมุนไพรและเครื่องเทศและแมลงเศรษฐกิจ เพิ่มขึ้นไม่น้อยกว่าร้อยละ 5 ต่อปี มูลค่าผลผลิตของฟาร์มแปลงที่มีเทคโนโลยีสมัยใหม่มาใช้ทั้งพืช ปศุสัตว์ ประมง เพิ่มขึ้นไม่น้อยกว่าร้อยละ 4 ต่อปี ฟาร์ม / แปลงที่ได้มาตรฐาน GAP / Organic เพิ่มขึ้นร้อยละ 10 การนำวัสดุเหลือใช้ทางการเกษตรมาสร้างมูลค่าเพิ่มเป็นสินค้าหรือผลิตภัณฑ์ อย่างน้อยปีละ 2 ผลิตภัณฑ์ <p>สอดคล้องกับแผนปฏิบัติการด้าน BCG Model ยุทธศาสตร์ที่ 2 และยุทธศาสตร์ที่ 3</p>	<ol style="list-style-type: none"> จำนวน Smart Farmer และ Young Smart Farmer เพิ่มขึ้นอย่างน้อยปีละ 60,000 ราย การสร้างความรู้ความเข้าใจให้แก่บุคลากรของ กษ. เกี่ยวกับเศรษฐกิจ BCG ด้านการเกษตร ไม่น้อยกว่าร้อยละ 90 <p>สอดคล้องกับแผนปฏิบัติการด้าน BCG Model ยุทธศาสตร์ที่ 3 และยุทธศาสตร์ที่ 4</p>	<ol style="list-style-type: none"> ฐานข้อมูล Big Data ด้านการเกษตร และระบบบริหารจัดการการผลิตตลอดห่วงโซ่อุปทานในแต่ละกลุ่มสินค้าเป้าหมายที่สนับสนุนการพัฒนา BCG ของจังหวัดครบ 76 จังหวัดภายในปี 2570 สัดส่วนงานวิจัยที่เกี่ยวข้องกับ BCG ที่มีการนำไปใช้ประโยชน์กับงานวิจัยที่เสร็จแล้ว ไม่น้อยกว่า 2 เรื่องต่อปี จำนวนขอบข่ายการรับรองมาตรฐานสินค้าเกษตรของหน่วยรับรอง (CB) และหน่วยตรวจ (IB) เพิ่มขึ้นอย่างน้อยร้อยละ 30 ภายในปี 2570 พื้นที่ชลประทานเพิ่มขึ้นจำนวน 2,778,084 ไร่ ภายในปี 2570 <p>สอดคล้องกับแผนปฏิบัติการด้าน BCG Model ยุทธศาสตร์ที่ 4</p>

๒. การขับเคลื่อนในระดับจังหวัด

สำนักงานเกษตรและสหกรณ์จังหวัด เป็นเจ้าภาพหลักในการขับเคลื่อนในระดับพื้นที่ ภายใต้การกำกับของสำนักปลัดกระทรวงเกษตรและสหกรณ์ โดยได้กำหนดกระบวนการขับเคลื่อนในระดับจังหวัด และพื้นที่นำร่อง ๕ จังหวัด สำคัญมีดังนี้

แนวทางการขับเคลื่อนในระดับจังหวัด

๑) กำหนดชนิดสินค้า (พืช ปศุสัตว์ และประมง) โดยพิจารณาจากจำนวนการผลิตที่มีปริมาณมาก สามารถนำมาต่อยอดเพื่อสร้างมูลค่าเพิ่มได้ และตรงตามความต้องการของอุตสาหกรรมสำคัญของประเทศ รวมถึงสินค้าเกษตรที่สามารถสร้างมูลค่าสูง (Premium) โดยการสร้างอัตลักษณ์

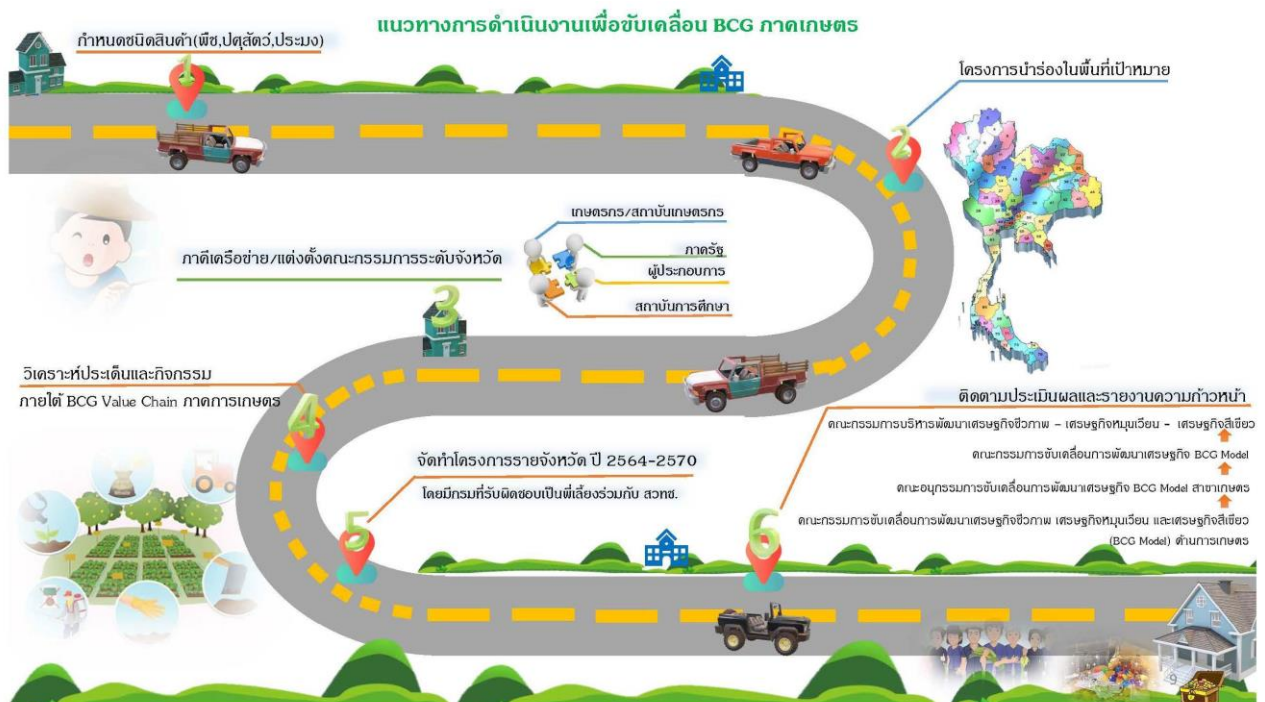
๒) กำหนดโครงการนำร่องในพื้นที่เป้าหมาย โดยคัดเลือกพื้นที่ที่มีความพร้อมของอุตสาหกรรมรองรับวัตถุดิบสินค้าเกษตร มีความพร้อมของโครงสร้างพื้นฐาน สิ่งอำนวยความสะดวก และความพร้อมของภาคีเครือข่ายในพื้นที่

๓) แต่งตั้งคณะกรรมการ/คณะทำงานระดับจังหวัด โดยการมีส่วนร่วมของจตุภาคีเครือข่ายที่เกี่ยวข้อง ได้แก่ เกษตรกร/สถาบันเกษตรกร หน่วยงานภาครัฐ หน่วยงานภาคเอกชน/ผู้ประกอบการ และสถาบันการศึกษา

๔) วิเคราะห์ประเด็นและกิจกรรมภายใต้ BCG Value Chain ภาคการเกษตร โดยเริ่มจากการวิเคราะห์กิจกรรมที่ได้มีการดำเนินการอยู่แล้วในโซ่คุณค่าของสินค้าเกษตรเป้าหมาย และหาช่องว่าง (gap) ของกิจกรรมที่ควรต้องดำเนินการเพื่อขับเคลื่อน BCG Model ภาคการเกษตร ตั้งแต่ต้นทาง - กลางทาง - ปลายทาง

๕) จัดทำโครงการรายจังหวัด ปี ๒๕๖๕ - ๒๕๗๐ โดยนำกิจกรรมทั้งหมดมาจัดทำเป็นโครงการของจังหวัด เพื่อขอรับการจัดสรรงบประมาณในลักษณะบูรณาการ

๖) ติดตาม ประเมินผล และรายงานความก้าวหน้าผลการดำเนินงานของโครงการรายจังหวัด โดยนำเข้าสู่การพิจารณาของคณะกรรมการและคณะกรรมการ ตามลำดับ



หลักเกณฑ์การคัดเลือกสินค้า BCG ของจังหวัด

สำนักงานปลัดกระทรวงเกษตรและสหกรณ์ ได้จัดประชุมชี้แจงแนวทางการขับเคลื่อน BCG Model ภาคการเกษตรแก่เกษตรกรและสหกรณ์จังหวัดทั่วประเทศ เมื่อวันที่ ๘ ธันวาคม ๒๕๖๔ โดยได้มอบหมายให้ทุกจังหวัดดำเนินการขับเคลื่อน BCG Model ภาคการเกษตร ในขั้นแรกให้พิจารณาเลือกสินค้าเกษตรสำคัญของจังหวัด ๓ - ๔ ชนิด โดยมีหลักเกณฑ์ในการพิจารณา ดังนี้

๑) กำหนดสินค้าเกษตรที่มีโอกาสในการพัฒนาเข้าสู่กำหนด BCG Model สินค้าของจังหวัด โดยพิจารณาสินค้าเกษตร (พืช ปศุสัตว์ ประมง) ที่ตอบประเด็น ๓ สูง (ประสิทธิภาพสูง มาตรฐานสูง รายได้สูง) และ 2Q (Quality & Quantity)

๒) มีโอกาสในการพัฒนาตลอด Value Chain (มีองค์ความรู้ มีศักยภาพในการผลิต มีแหล่งรับซื้อ)

๓) สอดคล้องกับทิศทางการพัฒนาของจังหวัด

๔) สินค้าพืช พิจารณาตามฐานข้อมูลแผนที่ Agri-map

นอกจากนี้ ได้มอบหมายให้สำนักงานเกษตรและสหกรณ์จังหวัด ร่วมกับหน่วยงานที่เกี่ยวข้องในการวิเคราะห์และจัดทำข้อมูลสินค้าเกษตรของจังหวัด ตามรูปแบบ BCG Value Chain ภาคการเกษตร

BCG Value Chain ภาคการเกษตร			
สินค้า..... จังหวัด.....			
	ต้นทาง	กลางทาง	ปลายทาง
Bio การสร้างมูลค่า (Value Creation)			
Circular (Zero Waste)			
Green (สมดุลและยั่งยืน)			
ปัจจัยสนับสนุน			
หน่วยงานสนับสนุน			

เป้าหมาย

- ... (3 สูง +++)...
-
-

๓. กรณีตัวอย่างการขับเคลื่อน BCG Model จังหวัดราชบุรี

จังหวัดราชบุรีซึ่งเป็นหนึ่งในจังหวัดนำร่องขับเคลื่อนภาคการเกษตรด้วย BCG Model แบบบูรณาการเชิงพื้นที่ (Area-based) โดยมีกระบวนการ/ขั้นตอนการดำเนินงาน กลไกการขับเคลื่อน และปัจจัยความสำเร็จ ดังนี้

กระบวนการและขั้นตอนการดำเนินงาน

๑) สร้างความรู้ความเข้าใจแก่หน่วยงานที่เกี่ยวข้องทุกภาคส่วนในจังหวัด ให้ทราบแผนและแนวทางการขับเคลื่อน BCG Model ภาคการเกษตร รวมทั้งสินค้าเกษตรเป้าหมาย โดยใช้เวทีการประชุมของจังหวัด ซึ่งมีผู้ว่าราชการจังหวัดเป็นประธาน ดำเนินการร่วมกับกระทรวงเกษตรและสหกรณ์ คณะอนุกรรมการขับเคลื่อนการพัฒนาเศรษฐกิจ BCG Model สาขาเกษตร คณะกรรมการปฏิรูปประเทศด้านเศรษฐกิจ และสภาหอการค้าไทย

๒) วิเคราะห์ข้อมูลพื้นฐานและสถานการณ์การพัฒนาด้านการเกษตรของจังหวัด แผนพัฒนาจังหวัด และแผนพัฒนาการเกษตรและสหกรณ์ของจังหวัด แล้วกำหนดชนิดสินค้าเกษตรทั้งพืช ประมง และปศุสัตว์ (เพิ่มเติมจากที่มีการกำหนดในเบื้องต้นโดยส่วนกลาง)

๓) วิเคราะห์ข้อมูลรายสินค้า กำหนดเป้าหมายการพัฒนา และจัดทำ BCG Value Chain สินค้าเกษตรของจังหวัด โดยใช้กระบวนการมีส่วนร่วมของทุกภาคส่วน ทั้งภาครัฐ ภาคเอกชน ภาควิชาการ และเกษตรกร เพื่อให้ได้เป้าหมายการพัฒนาที่ชัดเจนและเป็นไปได้ และมีกิจกรรมการพัฒนาที่ครอบคลุมตั้งแต่ต้นทาง – กลางทาง – ปลายทาง และครอบคลุมทั้ง B C และ G

๔) แต่งตั้งคณะกรรมการและคณะทำงานเพื่อรับผิดชอบการขับเคลื่อนเกษตรมูลค่าสูง และ BCG Model

๕) จัดทำแผนงาน/โครงการเพื่อขับเคลื่อนการพัฒนาตาม BCG Value Chain โดยพิจารณาโครงการและงบประมาณปกติของทุกหน่วยงานที่มีการดำเนินการในปีงบประมาณ ๒๕๖๕ เป็นลำดับแรก กำหนดกลุ่มเกษตรกรและพื้นที่เป้าหมายเพื่อดำเนินการ ประสานแหล่งงบประมาณเพิ่มเติมภายในจังหวัด

๖) สำหรับโครงการที่ไม่สามารถดำเนินการได้ในระดับจังหวัด โดยเฉพาะที่เกี่ยวข้องกับองค์ความรู้และเทคโนโลยีสมัยใหม่ที่จะเพิ่มประสิทธิภาพและช่วยแก้ไขปัญหาตามความต้องการของพื้นที่ ได้ประสานขอรับการสนับสนุนจากคณะกรรมการระดับกระทรวง โดยมีการจัดประชุมหารือร่วมกันในการจัดทำโครงการวิจัย และการขยายผลจากงานวิจัยสู่เกษตรกร

๗) ขับเคลื่อนการดำเนินงานตามแผนงาน/โครงการที่กำหนด ประสานหน่วยงานที่เกี่ยวข้องให้การสนับสนุนการดำเนินงานทั้งในส่วนกลางและในระดับพื้นที่

๘) รายงานความก้าวหน้าการดำเนินงาน และพัฒนาระบบฐานข้อมูลเพื่อเผยแพร่การดำเนินงาน

กลไกขับเคลื่อน

ผู้ว่าราชการจังหวัดราชบุรีได้แต่งตั้งคณะกรรมการและคณะทำงาน เพื่อขับเคลื่อนเกษตรมูลค่าสูงและ BCG Model จำนวน ๖ คณะ ประกอบด้วย

๑. คณะกรรมการบริหารการพัฒนาเกษตรมูลค่าสูง และ BCG Model จังหวัดราชบุรี : ผู้ว่าราชการจังหวัดราชบุรี เป็นประธาน

๒. คณะกรรมการขับเคลื่อนการพัฒนาเกษตรมูลค่าสูง และ BCG Model จังหวัดราชบุรี : รองผู้ว่าราชการจังหวัดราชบุรี (ที่ได้รับมอบหมาย) เป็นประธาน

๓. คณะทำงานขับเคลื่อนการพัฒนาเกษตรมูลค่าสูง และ BCG Model จังหวัดราชบุรี (ด้านพืช) : เกษตรจังหวัดราชบุรี เป็นประธาน

๔. คณะทำงานขับเคลื่อนการพัฒนาเกษตรมูลค่าสูง และ BCG Model จังหวัดราชบุรี (ด้านปศุสัตว์) : ปศุสัตว์จังหวัดราชบุรี เป็นประธาน

๕. คณะทำงานขับเคลื่อนการพัฒนาเกษตรมูลค่าสูง และ BCG Model จังหวัดราชบุรี (ด้านประมง : ประมงจังหวัดราชบุรี เป็นประธาน

๖. คณะทำงานขับเคลื่อนการพัฒนาเกษตรมูลค่าสูง และ BCG Model จังหวัดราชบุรี (ด้านเกษตรปลอดภัยและเกษตรอินทรีย์) : เกษตรและสหกรณ์จังหวัดราชบุรี เป็นประธาน

ปัจจัยความสำเร็จ

๑. ผู้ว่าราชการจังหวัดเป็นประธานในการขับเคลื่อน โดยมีบทบาทสำคัญที่ทำให้เกิดการบูรณาการการทำงานและทรัพยากรจากทุกภาคส่วนในจังหวัด รวมทั้งการกำกับติดตามอย่างต่อเนื่อง

๒. ทีมงานเกษตรจังหวัดมีความเข้าใจในหลักการและแนวทางการปฏิบัติ

๓. การประชุมหารือร่วมกันกับทุกภาคส่วนที่เกี่ยวข้อง โดยเฉพาะภาคเอกชนซึ่งทำให้สามารถกำหนดเป้าหมายการพัฒนาได้อย่างชัดเจน และช่วยเติมเต็มการดำเนินงานในส่วนของกิจกรรมกลางทางและปลายทาง เนื่องจากภารกิจของกระทรวงเกษตรและสหกรณ์ส่วนใหญ่เป็นกิจกรรมต้นทาง

๔. มีการกำหนดหน่วยงานเจ้าภาพ/ผู้รับผิดชอบการขับเคลื่อนในแต่ละสินค้าอย่างชัดเจน

๕. การสนับสนุนของหน่วยงานที่เกี่ยวข้องทั้งในส่วนกลางและระดับพื้นที่ ทั้งการสนับสนุนงบประมาณ และองค์ความรู้และเทคโนโลยีที่สอดคล้องกับความต้องการของพื้นที่

๖. พัฒนาต่อยอดจากฐานการพัฒนาที่มีอยู่และกลุ่มเกษตรกรที่ดำเนินกิจการอยู่แล้ว โดยเฉพาะกลุ่มเกษตรกรแปลงใหญ่ และวิสาหกิจชุมชน

การส่งเสริมการเกษตรเชิงพื้นที่ และความเชื่อมโยงกับ BCG Model

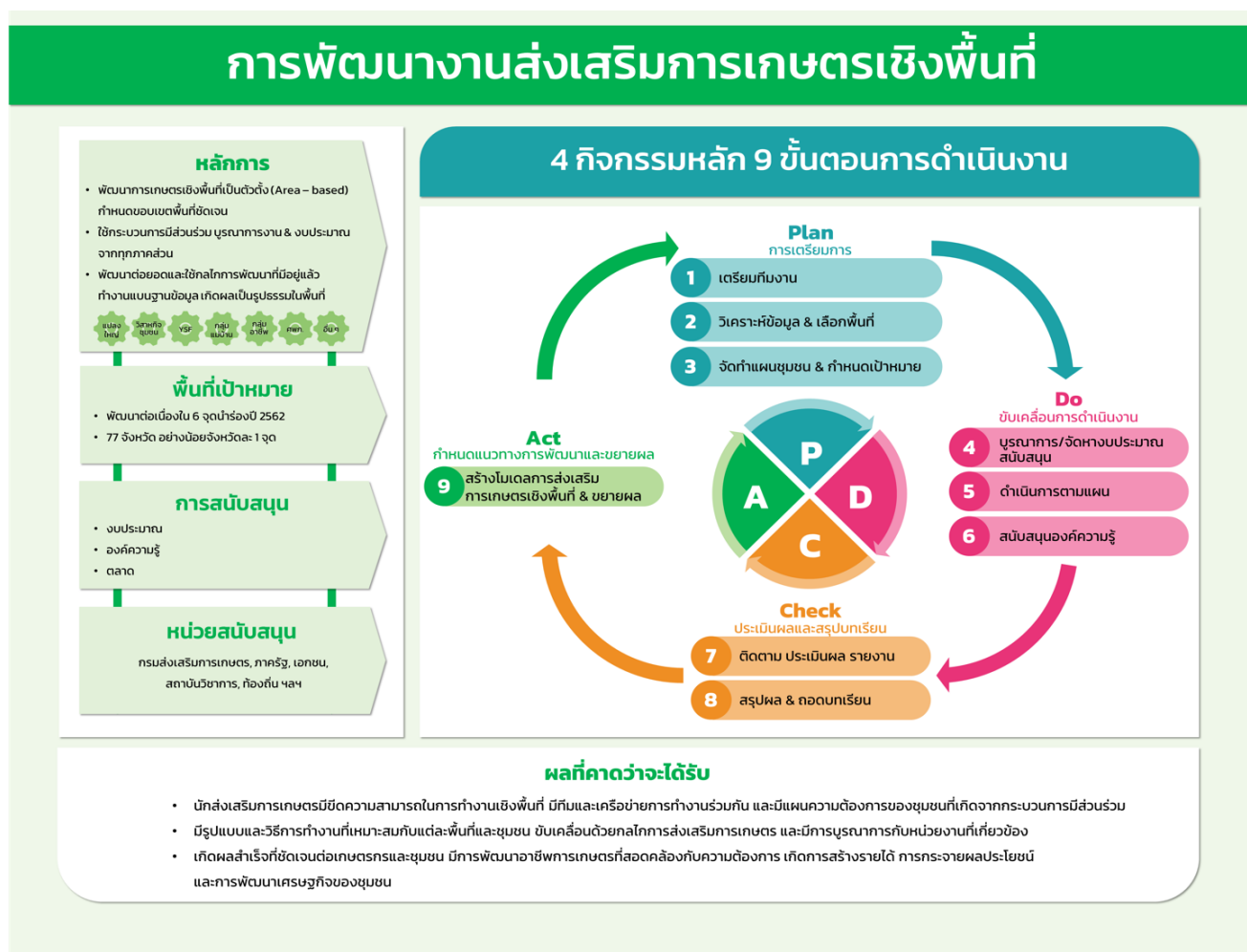
๑. การดำเนินงานส่งเสริมการเกษตรเชิงพื้นที่

การดำเนินงานในปี ๒๕๖๒ : การส่งเสริมการเกษตรในช่วงที่ผ่านมา มีการส่งเสริมและพัฒนาเกษตรกร ทั้งในลักษณะรายบุคคล (Individual Approach) การส่งเสริมรายกลุ่ม (Group Approach) และการส่งเสริมการผลิตและบริหารจัดการสินค้าเกษตรตลอดห่วงโซ่อุปทาน (Commodity Approach) แต่การดำเนินงานยังขาดการกำหนดเป้าหมายและผลลัพธ์ที่ชัดเจนร่วมกัน โดยแต่ละโครงการต่างกำหนดพื้นที่และกลุ่มเป้าหมายของตนเอง ขาดการเชื่อมโยงการทำงาน กรมส่งเสริมการเกษตรจึงได้จัดทำโครงการพัฒนางานส่งเสริมการเกษตรเชิงพื้นที่ ในปีงบประมาณ ๒๕๖๒ ซึ่งเป็นการพัฒนาโดยยึดพื้นที่เป็นตัวตั้ง (Area – based) หลักสำคัญในการดำเนินงานคือ มีการวิเคราะห์พื้นที่ - คน - สินค้า ใช้กระบวนการมีส่วนร่วม พัฒนาต่อยอดจากฐานการพัฒนาที่มีอยู่แล้ว สร้างความเข้มแข็งของกลุ่มเกษตรกร และสนับสนุนเกษตรกรรุ่นใหม่ให้มีบทบาทในการพัฒนาการเกษตรของชุมชน โดยมีการสนับสนุนงบประมาณ (งบเงินอุดหนุน) ในการดำเนินโครงการ/กิจกรรม ตามความต้องการของกลุ่มเกษตรกรและชุมชน เพื่อให้เกิดการพัฒนาเศรษฐกิจของชุมชน อีกทั้งเป็นการพัฒนารูปแบบและกระบวนการทำงานการส่งเสริมการเกษตรแบบบูรณาการโดยยึดพื้นที่เป็นหลัก ได้ดำเนินการนำร่อง จำนวน ๖ จุด ในพื้นที่ ๖ จังหวัด/เขต และใช้กลไกของแปลงใหญ่ วิสาหกิจชุมชน และ Young Smart Farmer ในการขับเคลื่อนงานในระดับพื้นที่ สำคัญสำคัญตามแผนภาพ



ในปีงบประมาณ ๒๕๖๓ กรมส่งเสริมการเกษตรได้จัดทำคู่มือแนวทางการพัฒนางานส่งเสริมการเกษตรเชิงพื้นที่ โดยถือว่าการส่งเสริมการเกษตรเชิงพื้นที่เป็นกระบวนการทำงานที่สามารถนำไปใช้ในการดำเนินงาน/โครงการต่างๆ ของกรมส่งเสริมการเกษตร โดยมุ่งเน้นการเรียนรู้และพัฒนาเกษตรกร

ให้มีความรู้ความเข้าใจในการทำงานส่งเสริมการเกษตรเชิงพื้นที่จากการปฏิบัติจริง มีหลักการสำคัญคือ พัฒนาการเกษตรโดยยึดพื้นที่เป็นตัวตั้ง (Area – based) กำหนดขอบเขตพื้นที่ดำเนินการที่ชัดเจน ใช้กระบวนการมีส่วนร่วม บูรณาการการทำงานและงบประมาณจากทุกภาคส่วน พัฒนาต่อยอดและใช้กลไกการพัฒนาที่มีอยู่แล้ว เพื่อให้เกิดผลเป็นรูปธรรมในพื้นที่ สำหรับพื้นที่เป้าหมายกำหนดให้ดำเนินการพัฒนาต่อเนื่องใน ๖ จุดนำร่องเดิมของปี ๒๕๖๒ และให้ทุกจังหวัดพิจารณาคัดเลือกจุดนำร่องเพิ่มเติมอย่างน้อยจังหวัดละ ๑ จุด การขับเคลื่อนในภาพรวมประกอบด้วย ๔ กิจกรรมหลัก และ ๙ ขั้นตอนการดำเนินงาน โดยยึดหลัก PDCA เพื่อให้เกิดการพัฒนาและปรับปรุงงานอย่างต่อเนื่อง สาระสำคัญสรุปได้ตามแผนภาพ ดังนี้



การขับเคลื่อนในระดับพื้นที่ สรุปได้เป็น ๖ ขั้นตอนดังนี้

- ๑) วิเคราะห์ข้อมูลพื้นที่อย่างรอบด้านเพื่อค้นหาศักยภาพและปัญหาที่แท้จริง เป็นการพัฒนาบนพื้นฐานการใช้ข้อมูลของพื้นที่
- ๒) สร้างกระบวนการมีส่วนร่วมเพื่อให้เกิดความรู้สึกเป็นเจ้าของ ร่วมกันกำหนดเป้าหมายร่วม และจัดทำแผนพัฒนาการเกษตรของชุมชนที่สอดคล้องกับบริบทและทุน/ทรัพยากรของพื้นที่

๓) การจัดความสัมพันธ์ของคนในชุมชน โดยการจัดเวทีชุมชนเพื่อให้เป็นพื้นที่พบปะแลกเปลี่ยนเรียนรู้สำหรับ Young Smart Farmer แพลงใหญ่ ศูนย์เรียนรู้การเพิ่มประสิทธิภาพการผลิตสินค้าเกษตร (ศพก.) วิชากิจชุมชน และกลุ่มเกษตรกรต่างๆ ในพื้นที่ ซึ่งจะเป็นผู้ขับเคลื่อนกระบวนการพัฒนา

๔) ร่วมกันกำหนดรูปแบบการบริหารจัดการกิจกรรมต่างๆ ด้วยตนเอง เป็นเครือข่ายที่เสริมพลังการทำงานตามความถนัดของตนเอง เพื่อลดความเหลื่อมล้ำ สร้างความเข้มแข็ง และเกิดการพัฒนายั่งยืนของชุมชน

๕) บูรณาการการทำงานของหน่วยงานที่เกี่ยวข้องทั้งในและนอกพื้นที่ ตามบทบาทภารกิจ โดยยึดพื้นที่เป็นศูนย์กลาง ส่งเสริมและสนับสนุนตามความต้องการของพื้นที่ทั้งในเรื่องงบประมาณ องค์ความรู้ และทรัพยากร

๖) ร่วมกันวางแผนระยะยาว กำหนดตัวชี้วัด และกำหนดรูปแบบการกระจายผลประโยชน์สู่ชุมชน และขยายผลความสำเร็จไปสู่พื้นที่อื่น



กระบวนการขับเคลื่อนในระดับพื้นที่ ให้ความสำคัญกับการสร้าง “กระบวนการมีส่วนร่วม” เพื่อให้เกษตรกรเกิดความรู้สึกเป็นเจ้าของ ซึ่งจะนำไปสู่การปรับแนวคิด (Mindset) และการพึ่งพาตนเองของ เกษตรกรโดยผ่านการจัดเวทีชุมชนอย่างน้อย ๓ เวที ดังนี้

เวทีแรก มีทีมนักส่งเสริมการเกษตรทำหน้าที่เป็นผู้อำนวยความสะดวก (Facilitator) ชักชวนผู้แทนเกษตรกรและผู้นำชุมชนมาพูดคุยแลกเปลี่ยนความคิดเห็น เพื่อให้เกิดการจัดความสัมพันธ์ใหม่ของคนในพื้นที่ จากเดิมที่ต่างคนต่างคิด ต่างคนต่างทำ มาค้นหาวิธีการทำงานร่วมกัน เป็นเครือข่ายเพื่อให้เกิดการเสริมพลังซึ่งกันละกัน โดยวิเคราะห์ข้อมูลและสถานการณ์ของพื้นที่ จากนั้นจึง “กำหนดเป้าหมายร่วม” ของการพัฒนาพื้นที่ที่มุ่งเน้นการพึ่งพาตนเอง แล้วใช้เครื่องมือ Supply Chain Analysis ในการ “วางแผนพัฒนาการเกษตรของชุมชน” ที่ครอบคลุมกิจกรรมต่างๆ ตั้งแต่ต้นทาง กลางทาง และปลายทาง มีการบริหารจัดการทุน คน เงิน และทรัพยากรของชุมชนให้เกิดประโยชน์สูงสุด นำเทคโนโลยีที่เหมาะสมมาใช้ในการแก้ไขปัญหาของพื้นที่ การพัฒนาต่อยอดภูมิปัญญาท้องถิ่น และนำศักยภาพและจุดแข็งของพื้นที่มาขยายผล

เวทีที่ ๒ เป็นการแสวงหาความร่วมมือจากภาคีเครือข่าย โดยการใช้ Venn Diagram เป็นเครื่องมือวิเคราะห์รูปแบบการจัดการความสัมพันธ์กับภาคีเครือข่ายทั้งในและนอกพื้นที่ แล้วจึง “ร่วมลงมือทำ” ตามแผนพัฒนาที่ได้กำหนดร่วมกัน มีการแต่งตั้งคณะกรรมการบริหารโครงการในระดับพื้นที่ให้เป็นแกนหลักในการดำเนินการ มีหน่วยงานภาคีเครือข่ายช่วยเติมเต็มองค์ความรู้ เช่น การบริหารจัดการกลุ่มและเครือข่าย และเทคโนโลยีที่ช่วยแก้ไขปัญหาการเกษตรของชุมชน

เวทีที่ ๓ เกษตรกร “ร่วมติดตามผล” โดยชุมชนมีการออกแบบระบบติดตามผลการดำเนินการ เช่น การตรวจแปลงผัก การเยี่ยมแปลงของเกษตรกรที่เข้าร่วมโครงการ การประชุมติดตามผลรายเดือน

นำไปสู่การ “ร่วมรับผล” จากการพัฒนา ซึ่งนอกจากเกษตรกรที่เข้าร่วมโครงการจะได้รับประโยชน์แล้ว มีการกำหนดรูปแบบ/วิธีการแบ่งปันผลประโยชน์ต่าง ๆ ที่เกิดขึ้นภายในชุมชน เช่น การจ้างแรงงานในชุมชน การจำหน่ายปุ๋ยในราคาต้นทุน การรับซื้อผลผลิตจากชุมชน การจัดตั้งกองทุนเพื่อสาธารณประโยชน์ นอกจากนี้ยังร่วมกันจัดทำ “แผนพัฒนาการเกษตรของชุมชน ระยะ ๕ ปี” เพื่อใช้เป็นกรอบการพัฒนาให้เกิดความยั่งยืน ทั้งนี้ ในแต่ละเวทีอาจจะมีการจัดเวทีย่อย ๆ ได้ตามความเหมาะสมและสถานการณ์ของแต่ละชุมชน

อย่างไรก็ตาม การดำเนินการในช่วงเวลาดังกล่าวเผชิญกับสถานการณ์การระบาดของโรคติดเชื้อไวรัสโคโรนา ๒๐๑๙ (COVID – ๑๙) ซึ่งเป็นอุปสรรคต่อการดำเนินงาน โดยเฉพาะการจัดกระบวนการมีส่วนร่วม โดยผ่านเวทีชุมชน อย่างไรก็ตาม กรมส่งเสริมการเกษตร โดยกองวิจัยและพัฒนางานส่งเสริมการเกษตร ได้มีการดำเนินการอย่างต่อเนื่องใน ๖ จุดนำร่องเดิม และขยายผลเพิ่มเติมตั้งแต่ปีงบประมาณ ๒๕๖๓ – ๒๕๖๕ โดยมีการจัดเวทีแลกเปลี่ยนเรียนรู้เพื่อนำเสนอผลการขับเคลื่อนของจังหวัดเป็นประจำทุกปี รวมทั้งมีการพัฒนาบุคลากรของกรมส่งเสริมการเกษตรให้มีความรู้ความเข้าใจในการดำเนินงานส่งเสริมการเกษตรเชิงพื้นที่ จึงกล่าวได้ว่าการส่งเสริมการเกษตรเชิงพื้นที่เป็นกระบวนการทำงานที่ยังต้องมีการพัฒนาอย่างต่อเนื่อง

๒. ความเชื่อมโยงของการส่งเสริมการเกษตรเชิงพื้นที่กับ BCG Model

จากแผนปฏิบัติการด้านการขับเคลื่อนการพัฒนาประเทศไทยด้วยโมเดลเศรษฐกิจ BCG พ.ศ. ๒๕๖๔ – ๒๕๗๐ แนวทางการขับเคลื่อนภาคการเกษตรด้วย BCG Model ของกระทรวงเกษตรและสหกรณ์ และกรณีตัวอย่างการขับเคลื่อน BCG Model ของจังหวัดราชบุรีซึ่งเป็นการดำเนินการแบบบูรณาการเชิงพื้นที่ (Area – based) ตามที่กล่าวมาข้างต้น รวมทั้งการขับเคลื่อนงานส่งเสริมการเกษตรเชิงพื้นที่ซึ่งกรมส่งเสริมการเกษตรได้ดำเนินการมาตั้งแต่ปีงบประมาณ ๒๕๖๒ จนถึงปัจจุบัน จะเห็นได้ວ່ามีความสอดคล้องและเชื่อมโยงกันทั้งกระบวนการขับเคลื่อน และเป้าหมายการพัฒนาที่มุ่งเน้นการสร้างรายได้แก่เกษตรกรและชุมชน และพัฒนาเศรษฐกิจและสังคมอย่างสมดุลและยั่งยืน

สาระสำคัญของการส่งเสริมการเกษตรเชิงพื้นที่ และ BCG Model

การส่งเสริมการเกษตรเชิงพื้นที่



Area – based Development

- ยึดพื้นที่เป็นตัวตั้ง กำหนดขอบเขตชัดเจน มองทั้งมิติพื้นที่ - คน - สินค้า
- ใช้กระบวนการมีส่วนร่วม พัฒนาตามความต้องการของพื้นที่ บูรณาการงาน & งบประมาณจากทุกภาคส่วน
- พัฒนาต่อยอดจากฐานการพัฒนาที่มีอยู่แล้ว : แปลงใหญ่ วิทยาลัยชุมชน กลุ่มแม่บ้านเกษตรกร Young Smart Farmer / Smart Farmer ศพท. ศจช. ศคช. ฯลฯ
- เกิดผลสำเร็จที่ชัดเจนต่อเกษตรกรและชุมชน สร้างรายได้ กระจายผลประโยชน์ พัฒนาเศรษฐกิจชุมชน/ฐานราก

BCG Bio - Circular - Green Economy



- ใช้ วัฒนธรรมยกระดับการเกษตรจาก “แบบดั้งเดิม” ที่ทำมาได้น้อยสู่ “เกษตรสมัยใหม่” ที่ทำน้อยได้ผลตอบแทนมาก (Less for More)
- สร้างมูลค่า (Value Creation) ของสินค้าเกษตรตลอด Value Chain
- บูรณาการทุกภาคส่วน (4P : Public Private People Professional)
- มุ่งบรรลุเป้าหมาย 3 สูง : ประสิทธิภาพสูง มาตรฐานสูง รายได้สูง
- รายได้เกษตรกรเพิ่มขึ้น ภาคการเกษตรเติบโตอย่างสมดุลและมีเสถียรภาพ
- เกิดการอนุรักษ์ ฟื้นฟู และใช้ประโยชน์จากทรัพยากรอย่างสมดุลและยั่งยืน

ดังนั้นในการขับเคลื่อนงานส่งเสริมการเกษตรเชิงพื้นที่ที่จึงสามารถบูรณาการร่วมกับการขับเคลื่อนการพัฒนาภาคการเกษตรด้วย BCG Model โดยกระบวนการส่งเสริมการเกษตรเชิงพื้นที่ที่มีจุดเด่นในการสร้างการมีส่วนร่วมของชุมชน และการจัดทำแผนพัฒนาตามความต้องการชุมชน ส่วนการพัฒนาการเกษตรด้วย BCG Model จะช่วยเติมเต็มกระบวนการพัฒนาให้มีความชัดเจนและสมบูรณ์ยิ่งขึ้น เนื่องจากมีการวิเคราะห์ข้อมูลรายสินค้าในเชิงลึกและกำหนดเป้าหมายการพัฒนาสินค้าเกษตรได้อย่างชัดเจนภายใต้ BCG Value Chain ของแต่ละสินค้า มีหน่วยงานภาคีที่เกี่ยวข้องทุกภาคส่วนในระดับจังหวัดเข้ามาร่วมบูรณาการและสนับสนุนงบประมาณ โดยเฉพาะอย่างยิ่งมีสถาบันวิชาการ/สถาบันการศึกษาเข้ามาร่วมสนับสนุนองค์ความรู้และเทคโนโลยีจากการวิจัย และขับเคลื่อนภายใต้การกำกับดูแลของผู้ว่าราชการจังหวัด

การบูรณาการงานส่งเสริมการเกษตรเชิงพื้นที่ กับ BCG Model



แนวทางการขับเคลื่อนการส่งเสริมการเกษตรด้วย BCG Model แบบบูรณาการเชิงพื้นที่

หลักการ

๑. ใช้หลักการส่งเสริมการเกษตรเชิงพื้นที่ในการขับเคลื่อน BCG Model มีการกำหนดชนิดสินค้าและพื้นที่เป้าหมายที่ชัดเจน มุ่งเน้นการใช้องค์ความรู้ เทคโนโลยี และนวัตกรรมเพื่อสร้างมูลค่าเพิ่มแก่สินค้าเกษตรตลอด Value Chain และบูรณาการลงสู่พื้นที่เป้าหมายเดียวกัน ตามความต้องการของพื้นที่ รวมทั้งใช้ BCG Model ในทุกงาน/โครงการของกรมส่งเสริมการเกษตร

๒. ใช้จุดแข็งของกรมส่งเสริมการเกษตรที่มีฐานข้อมูลเกษตรกรและเครือข่ายการทำงานในพื้นที่ ดำเนินการด้วยกระบวนการมีส่วนร่วม บูรณาการการทำงานและงบประมาณจากทุกภาคส่วน

๓. พัฒนาต่อยอดจากฐานการพัฒนาที่มีอยู่แล้ว โดยเริ่มต้นจากกลุ่มเกษตรกรที่ศักยภาพและความพร้อม และพิจารณาให้ครอบคลุมทั้งในมิติพื้นที่ - คน - สินค้า

๔. นักส่งเสริมการเกษตรทำหน้าที่เป็นผู้จัดการพื้นที่ (Area Manager) ประสานความร่วมมือกับทุกภาคส่วน และชี้เป้าการพัฒนาแก่หน่วยงานที่เกี่ยวข้องให้เข้ามาร่วมกันพัฒนา

๕. ใช้เทคโนโลยีดิจิทัลเป็นหลักในการขับเคลื่อนงาน โดยมี Platform เป็นตัวกลางในการเชื่อมโยงการทำงานร่วมกัน เป็นการเตรียมความพร้อมในการปรับระบบการทำงานส่งเสริมการเกษตรให้เป็นแบบกระจายศูนย์ (Decentralized) และเปิดให้ทุกภาคส่วนเข้ามาร่วมพัฒนาเกษตรกรและภาคการเกษตร โดยทุกฝ่ายได้ประโยชน์ร่วมกัน

วัตถุประสงค์

๑. เพื่อให้มีแนวทางปฏิบัติในการขับเคลื่อนงานส่งเสริมการเกษตรด้วย BCG Model แก่บุคลากรกรมส่งเสริมการเกษตร และสนับสนุนให้การขับเคลื่อนในระดับพื้นที่มีประสิทธิภาพและบรรลุเป้าหมายตามที่กำหนด

๒. เพื่อให้มีการจัดทำ Value Chain สินค้าเกษตรสำคัญ สำหรับใช้เป็นกรอบในการบูรณาการการทำงาน of หน่วยงานในส่วนกลางและเชื่อมโยงสู่การบูรณาการในระดับพื้นที่ และการสนับสนุนองค์ความรู้และเทคโนโลยี ซึ่งจะนำไปสู่การปรับโครงการส่งเสริมการเกษตรให้สอดคล้องกับเป้าหมายการพัฒนาภาคการเกษตรด้วย BCG Model และการพัฒนาตามความต้องการของพื้นที่

๓. เพื่อพัฒนาการทำงานส่งเสริมการเกษตรบนฐานของเทคโนโลยีดิจิทัล มีการบูรณาการการทำงาน และงบประมาณจากทุกภาคส่วนลงสู่พื้นที่เป้าหมายเดียวกัน และมุ่งบรรลุเป้าหมาย ๓ สูง รวมทั้งพัฒนาภาคการเกษตรอย่างสมดุลและยั่งยืน

เป้าหมาย

- พื้นที่เป้าหมาย : ดำเนินการในทุกจังหวัด โดยเฉพาะพื้นที่ที่มีการดำเนินงานส่งเสริมการเกษตรเชิงพื้นที่ ให้พิจารณาเป็นลำดับแรก

- สินค้าเกษตร : ดำเนินการในชนิดสินค้าเกษตรที่จังหวัดพิจารณาคัดเลือกร่วมกัน ตามหลักเกณฑ์ที่กระทรวงเกษตรและสหกรณ์กำหนด

- เกษตรกรเป้าหมาย : กลุ่มเกษตรกรที่เกิดจากการพัฒนาของกรมส่งเสริมการเกษตรและมีการดำเนินกิจการอยู่แล้ว เช่น แปลงใหญ่ วิสาหกิจชุมชน กลุ่มส่งเสริมอาชีพการเกษตร เป็นต้น รวมทั้งเครือข่ายการทำงานในพื้นที่

กรอบแนวคิดการขับเคลื่อนงานส่งเสริมการเกษตรด้วย BCG Model แบบบูรณาการเชิงพื้นที่

กรอบแนวคิดการขับเคลื่อนงานส่งเสริมการเกษตรด้วย BCG Model แบบบูรณาการเชิงพื้นที่ เป็นการบูรณาการกระบวนการส่งเสริมการเกษตรเชิงพื้นที่ เข้ากับการพัฒนาการเกษตรด้วย BCG Model โดยมุ่งหวังให้เป็นระบบการทำงานปกติประจำที่มีการนำไปใช้ในการดำเนินงานทุกโครงการของกรมส่งเสริมการเกษตร สาระสำคัญตามแผนภาพ

กรอบแนวคิดการขับเคลื่อนงานส่งเสริมการเกษตรด้วย BCG Model แบบบูรณาการเชิงพื้นที่



แนวทางการดำเนินงาน

๑. การขับเคลื่อน BCG Model ในระดับพื้นที่

๑.๑ สำนักงานเกษตรจังหวัดขับเคลื่อนการพัฒนาการเกษตรด้วย BCG Model ของจังหวัด ร่วมกับสำนักงานเกษตรและสหกรณ์จังหวัดและหน่วยงานที่เกี่ยวข้อง ดำเนินการในสินค้าเกษตรที่หน่วยงานในจังหวัดพิจารณาคัดเลือกร่วมกัน หากสำนักงานเกษตรจังหวัดมีความประสงค์จะกำหนดชนิดสินค้าเกษตรเพิ่มเติม ให้พิจารณาคัดเลือกสินค้าตามหลักเกณฑ์ที่กระทรวงเกษตรและสหกรณ์กำหนด และนำเข้าสู่กระบวนการพิจารณาร่วมกันของคณะกรรมการระดับจังหวัด รวมทั้งดำเนินการตามแนวทางที่ผู้ว่าราชการจังหวัดหรือคณะกรรมการระดับจังหวัดกำหนด

๑.๒ วิเคราะห์ข้อมูลในระดับพื้นที่ให้ครอบคลุมทั้งในมิติพื้นที่ - คน - สินค้า เพื่อกำหนดเป้าหมายการพัฒนา และจัดทำ BCG Value Chain สินค้าเกษตรระดับจังหวัด ตามรูปแบบที่กระทรวงเกษตรและสหกรณ์กำหนด โดยใช้เวทีการมีส่วนร่วมของจังหวัด ทั้งนี้ หากเป็นสินค้าเศรษฐกิจหลักที่ส่วนกลางมีการจัดทำ Value Chain กลางของสินค้านั้นๆ ให้ใช้เป็นข้อมูลประกอบการวิเคราะห์ด้วย เพื่อให้เกิดการเชื่อมโยงการทำงานในทุกระดับ

๑.๓ คัดเลือกเกษตรกรและพื้นที่เป้าหมายในการดำเนินการ โดยให้พิจารณากลุ่มเกษตรกรแปลงใหญ่และวิสาหกิจชุมชนเป็นลำดับแรก เป็นกลุ่มที่มีศักยภาพและต้องการพัฒนาระดับกิจการของกลุ่ม และให้พิจารณาคัดเลือกพื้นที่เป้าหมายที่มีความพร้อมในการขับเคลื่อน BCG Model ร่วมกับกระบวนการส่งเสริมการเกษตรเชิงพื้นที่ ซึ่งเป็นการดำเนินงานในลักษณะ Area – based นอกจากนี้ ให้มีการเตรียมความพร้อมและเชื่อมโยงการพัฒนาสู่เกษตรกรกลุ่มต่างๆ ที่เป็นกลุ่มเป้าหมายและเครือข่ายในการทำงานส่งเสริมการเกษตร อาทิ กลุ่มเพิ่มประสิทธิภาพการผลิต กลุ่มส่งเสริมอาชีพการเกษตร กลุ่มแม่บ้านเกษตรกร ศูนย์เรียนรู้การเพิ่มประสิทธิภาพการผลิตสินค้าเกษตร (ศพก.) ศูนย์จัดการศัตรูพืชชุมชน (ศจช.) ศูนย์จัดการดินปุ๋ยชุมชน (ศดปช.) อาสาสมัครเกษตรหมู่บ้าน (อกม.) Smart Farmer / Young Smart Farmer และเกษตรกรทั่วไป ซึ่งจะนำไปสู่การบูรณาการและเชื่อมโยงภารกิจต่างๆ ของกรมส่งเสริมการเกษตรลงสู่พื้นที่เดียวกันอย่างเป็นระบบ และมุ่งบรรลุเป้าหมายเดียวกัน

๑.๔ พิจารณาโครงการ/กิจกรรมตามงบประมาณปกติที่ได้รับการจัดสรรจากกอง/สำนักต่างๆ ในสังกัดกรมส่งเสริมการเกษตร ที่สอดคล้องกับเป้าหมายและแนวทางการพัฒนาตาม BCG Value Chain ของจังหวัด และบูรณาการลงในพื้นที่เป้าหมายเดียวกัน

๑.๕ ประสานหน่วยงานในจังหวัดที่มีภารกิจเกี่ยวข้อง และมีโครงการ/งบประมาณปกติที่สอดคล้องกับ BCG Value Chain ให้เสนอโครงการเพื่อร่วมกันขับเคลื่อนและบูรณาการลงในพื้นที่และกลุ่มเป้าหมายเดียวกัน

๑.๖ ประสานและเชื่อมโยงการทำงานกับมหาวิทยาลัยและสถาบันการศึกษาในท้องถิ่น เพื่อให้เข้ามามีส่วนร่วมพัฒนาและสนับสนุนองค์ความรู้และเทคโนโลยีแก่เกษตรกร รวมทั้งประสานการดำเนินงานกับสถาบันการเงินให้เข้ามามีส่วนร่วมพัฒนาและสนับสนุนงบประมาณในการดำเนินงานและสนับสนุนเงินทุนให้แก่เกษตรกร

๑.๗ จัดทำโครงการ/กิจกรรมเพื่อขับเคลื่อนการดำเนินงานให้บรรลุเป้าหมายตาม BCG Value Chain เสนอขอรับการสนับสนุนงบประมาณจังหวัด/กลุ่มจังหวัด และหน่วยงานต่างๆ ที่เกี่ยวข้องในพื้นที่ และบรรจุโครงการเข้าในแผนพัฒนาจังหวัด/กลุ่มจังหวัด แผนพัฒนาการเกษตรและสหกรณ์ของจังหวัด และแผนอื่นๆ ที่เกี่ยวข้อง

๑.๘ นำเข้าข้อมูลแผนการขับเคลื่อน BCG Model ในระบบฐานข้อมูลหรือแพลตฟอร์ม เพื่อให้หน่วยงานในสังกัดกรมส่งเสริมการเกษตรทั้งในส่วนกลางและในพื้นที่ โดยเฉพาะศูนย์ปฏิบัติการ รวมทั้งหน่วยงานต่างๆ ที่เกี่ยวข้อง เข้ามาร่วมสนับสนุนการพัฒนาตามแผนความต้องการของพื้นที่ ซึ่งเป็นแผนในลักษณะ Bottom up

๑.๙ ศูนย์ปฏิบัติการ สนับสนุนองค์ความรู้และเทคโนโลยีตามแผนความต้องการของเกษตรกรในพื้นที่รับผิดชอบ และร่วมขับเคลื่อนการดำเนินงานในส่วนที่เกี่ยวข้อง

๑.๑๐ ประเมินศักยภาพของเกษตรกรและองค์กรเกษตรกรแต่ละประเภท อาทิ แปลงใหญ่ วิสาหกิจชุมชน กลุ่มแม่บ้านเกษตรกร กลุ่มส่งเสริมอาชีพ Smart Farmer / Young Smart Farmer เป็นต้น สนับสนุนการจัดทำแผนพัฒนาธุรกิจของเกษตรกร เพื่อเตรียมความพร้อมรองรับโครงการต่างๆ และปรับปรุงฐานข้อมูลของเกษตรกรทุกกลุ่มให้เป็นปัจจุบันและพร้อมรองรับการทำงานบนฐานของเทคโนโลยีดิจิทัล เพื่อให้สามารถชี้เป้าการพัฒนาให้หน่วยงานต่างๆ เข้ามาร่วมพัฒนาและสนับสนุนเกษตรกรในอนาคต

๑.๑๑ พัฒนาบุคลากรทั้งระดับจังหวัดและอำเภอในการส่งเสริมการเกษตรด้วย BCG Model และการส่งเสริมการเกษตรเชิงพื้นที่อย่างต่อเนื่อง มีความรู้ทั้งในมิติพื้นที่ - คน - สินค้าในพื้นที่รับผิดชอบเป็นอย่างดี สร้างเครือข่ายความร่วมมือกับทุกภาคส่วนในพื้นที่ สามารถชี้เป้าการพัฒนาแก่หน่วยงานต่างๆ ทั้งภายในและภายนอก และเชื่อมโยงการทำงานลงสู่พื้นที่อย่างมีเป้าหมายโดยมุ่งผลสัมฤทธิ์ที่เกิดขึ้นกับเกษตรกรและชุมชนเป็นสำคัญ ทำหน้าที่เป็นผู้จัดการพื้นที่ (Area Manager) และเป็นที่ยอมรับเชื่อถือของเกษตรกรและหน่วยงานภาคี

๑.๑๒ สรุปบทเรียน และใช้เวทีตามระบบส่งเสริมการเกษตรในการแลกเปลี่ยนเรียนรู้การขับเคลื่อน BCG Model ของจังหวัด และนำมาปรับปรุงและขยายผลการดำเนินงานในระยะต่อไป

๒. การขับเคลื่อน BCG Model ในส่วนกลางและการสนับสนุนพื้นที่

๒.๑ กอง/สำนักจัดทำโครงการให้สอดคล้องกับ BCG Model ภาคการเกษตร และจัดสรรงบประมาณให้สอดคล้องกับแผนความต้องการของเกษตรกรตาม BCG Value Chain ของจังหวัด โดยให้ความสำคัญกับการดำเนินการในชนิดสินค้า กลุ่มเกษตรกร และพื้นที่เป้าหมายที่จังหวัดกำหนด

๒.๒ สนับสนุนองค์ความรู้และเทคโนโลยี และการดำเนินงานตามบทบาทภารกิจของกอง/สำนักประสานหน่วยงานภาคี/เครือข่ายที่เกี่ยวข้องในแต่ละสินค้า ทั้งภาครัฐ เอกชน สถาบันการศึกษา/สถาบันวิชาการ สถาบันการเงิน โดยเฉพาะสถาบันการศึกษา/หน่วยงานวิชาการที่มีองค์ความรู้และเทคโนโลยีจากการวิจัย ให้เข้ามาร่วมสนับสนุนการดำเนินการตามแผนความต้องการของเกษตรกร

๒.๓ จัดทำ Value Chain สินค้าเกษตรสำคัญ โดยเป็นสินค้าเกษตรที่มีศักยภาพทั้งด้านการผลิตและการตลาด สามารถพัฒนายกระดับตลอดห่วงโซ่อุปทานและตอบประเด็น ๓ สูง (ประสิทธิภาพสูง มาตรฐานสูง รายได้สูง) และ 2Q (Quality & Quantity) โดยสำนักส่งเสริมและจัดการสินค้าเกษตรเป็นเจ้าภาพ ดำเนินการร่วมกับกอง/สำนักภายในกรมส่งเสริมการเกษตร รวมทั้งประสาน/หารือกับหน่วยงานภายนอกที่เกี่ยวข้อง ทั้งภาครัฐ ภาคเอกชน ภาควิชาการ และสถาบันการเงิน ฯลฯ เพื่อร่วมกันจัดทำ Value Chain กลางของสินค้าเกษตรให้มีความสมบูรณ์ ครอบคลุมตั้งแต่ต้นทาง กลางทาง และปลายทาง

๒.๔ สื่อสารสร้างความเข้าใจ และเผยแพร่ Value Chain สินค้าเกษตรเพื่อให้สำนักงานเกษตรจังหวัด หน่วยงานในสังกัดกรมส่งเสริมการเกษตร และหน่วยงานที่เกี่ยวข้องนำไปใช้เป็นกรอบแนวทางในการขับเคลื่อนร่วมกัน

๒.๕ ใช้ประโยชน์จากข้อตกลงความร่วมมือ (MOU) ที่กรมส่งเสริมการเกษตรทำร่วมกับ สถาบันการศึกษา/สถาบันวิชาการ เพื่อนำองค์ความรู้ เทคโนโลยี และนวัตกรรมมาถ่ายทอดสู่เกษตรกร รวมทั้งความร่วมมือหน่วยงานอื่นๆ ที่เกี่ยวข้องกับการพัฒนาระดับภาคการเกษตรด้วย BCG Model

๒.๖ สื่อสารสร้างความเข้าใจ และเผยแพร่ความรู้เกี่ยวกับการพัฒนาภาคการเกษตรด้วย BCG Model แก่บุคลากรของกรมส่งเสริมการเกษตรทุกระดับ

๒.๗ กอง/สำนักใช้ Value Chain สินค้าเกษตร และผลจากขับเคลื่อนการส่งเสริมการเกษตร ด้วย BCG Model ในระดับพื้นที่เป็นแนวทางในการปรับปรุง/จัดทำโครงการที่แต่ละหน่วยงานรับผิดชอบ และบูรณาการลงสู่พื้นที่เป้าหมายเดียวกัน เพื่อให้การขับเคลื่อน BCG Model เป็นส่วนหนึ่งของการทำงานปกติ ประจำของกรมส่งเสริมการเกษตรและเกิดความยั่งยืน มุ่งผลสัมฤทธิ์ที่เกิดขึ้นกับเกษตรกรและชุมชนเป็นหลัก และสอดคล้องกับเป้าหมายและวิสัยทัศน์ของกรมส่งเสริมการเกษตร

๒.๘ กอง/สำนักดำเนินการให้มีการประเมินศักยภาพของเกษตรกร และกลุ่ม/องค์กรเกษตรกร แต่ละประเภท อาทิ แปลงใหญ่ วิสาหกิจชุมชน กลุ่มแม่บ้านเกษตรกร กลุ่มส่งเสริมอาชีพ Smart Farmer / Young Smart Farmer เป็นต้น สนับสนุนการจัดทำแผนพัฒนาธุรกิจของเกษตรกร และพัฒนาระบบฐานข้อมูล ของเกษตรกรทุกกลุ่มให้เป็นปัจจุบันและพร้อมรองรับการทำงานบนฐานของเทคโนโลยีดิจิทัล เพื่อให้สามารถ เข้าไปการพัฒนาแก่หน่วยงานต่างๆ ให้เข้ามาร่วมพัฒนาและสนับสนุนเกษตรกร/องค์กรเกษตรกร

๒.๙ พัฒนาศักยภาพบุคลากรให้มีความรู้ความชำนาญในสินค้าเกษตรแต่ละชนิด (ให้เป็น Mr. พิซ) และสร้างเครือข่ายความร่วมมือกับภาคส่วนต่างๆ ในระดับนโยบาย โดยเฉพาะสถาบันการศึกษา/หน่วยงาน วิชาการซึ่งมีองค์ความรู้ เทคโนโลยี และนวัตกรรมด้านการเกษตรที่จะถ่ายทอดสู่เกษตรกร และภาคเอกชน ซึ่งมีความรู้ เทคโนโลยี และเครือข่ายทั้งด้านการผลิตและตลาด สอดคล้องกับนโยบาย “ตลาดนำการผลิต” อันจะนำไปสู่การพัฒนาระดับภาคการเกษตรให้บรรลุเป้าหมาย ๓ สูงได้อย่างแท้จริง

๓. การบริหารจัดการ

๓.๑ สำนักงานส่งเสริมและพัฒนาการเกษตรที่ ๑ - ๖ ประสาน กำกับ ติดตาม สนับสนุน และช่วยแก้ไขปัญหาอุปสรรคในการดำเนินงานของจังหวัด รวมทั้งรวบรวมและประมวลผลการดำเนินงาน ของจังหวัดในพื้นที่รับผิดชอบ ตามกรอบแนวทางที่กำหนด

๓.๒ กองแผนงานประสานและขับเคลื่อนการดำเนินงานในภาพรวม โดยประสานหน่วยงาน ที่เกี่ยวข้องทั้งในระดับนโยบายและระดับปฏิบัติให้เกิดการเชื่อมโยงการทำงานระหว่างกัน รวมทั้งสร้างการรับรู้ และเผยแพร่แนวทางการดำเนินงานในการขับเคลื่อนการพัฒนาประเทศและภาคการเกษตรด้วย BCG Model แก่บุคลากรกรมส่งเสริมการเกษตรทุกระดับ ทั้งในส่วนกลางและในระดับพื้นที่

๓.๓ ศูนย์สารสนเทศและการสื่อสาร ร่วมกับกองแผนงาน พัฒนา Platform ในการบันทึกข้อมูล แผนความต้องการของพื้นที่ตาม BCG Value Chain ของจังหวัด และการรายงานผลการขับเคลื่อนการส่งเสริม การเกษตรด้วย BCG Model

๓.๔ ผู้บริหารทุกระดับกำกับ ติดตาม และสนับสนุนการดำเนินงาน รวมทั้งมีการประเมินผล ทบทวน และปรับปรุงการดำเนินงานอย่างต่อเนื่อง

กลไกการขับเคลื่อน

๑. ระดับพื้นที่ : ขับเคลื่อนโดยคณะกรรมการ/คณะทำงานขับเคลื่อน BCG Model ของจังหวัด ที่ผู้ว่าราชการจังหวัดแต่งตั้ง หากไม่มีการแต่งตั้ง ให้ใช้กลไกของกระทรวงเกษตรและสหกรณ์ที่มีอยู่ ได้แก่ คณะอนุกรรมการพัฒนาการเกษตรและสหกรณ์ระดับจังหวัด (อ.พ.ก.) และคณะกรรมการขับเคลื่อนงานด้านการเกษตรระดับจังหวัด (SC จังหวัด)

๒. ส่วนกลาง : กอง/สำนักขับเคลื่อนผ่านการดำเนินงานโครงการปกติของหน่วยงาน และสนับสนุนการปฏิบัติงานในพื้นที่ตามบทบาทภารกิจของแต่ละหน่วยงาน และสอดคล้องกับแผนความต้องการของพื้นที่

ผลที่คาดว่าจะได้รับ

๑. บุคลากรส่งเสริมการเกษตรมีความรู้ความเข้าใจในแนวทางการขับเคลื่อนการส่งเสริมการเกษตรด้วย BCG Model แบบบูรณาการเชิงพื้นที่ และมีความพร้อมในการปฏิบัติงานและสนับสนุนการดำเนินงาน อันจะส่งผลให้การขับเคลื่อน BCG Model ในระดับพื้นที่มีประสิทธิภาพและบรรลุเป้าหมายตามที่กำหนด

๒. มี Value Chain สินค้าเกษตรสำคัญ เพื่อให้หน่วยงานที่เกี่ยวข้องใช้เป็นกรอบในการบูรณาการการทำงานร่วมกัน มีการสนับสนุนองค์ความรู้และเทคโนโลยี การประสาน และดำเนินการต่างๆ เพื่อสนับสนุนหน่วยงานในพื้นที่

๓. การจัดทำโครงการส่งเสริมการเกษตรมีการปรับปรุงและบูรณาการกันทั้งหน่วยงานภายในและหน่วยงานภายนอก มีการจัดสรรงบประมาณตามแผนความต้องการของพื้นที่ และบริหารจัดการลงสู่พื้นที่เป้าหมายเดียวกัน เพื่อให้เกิดผลสัมฤทธิ์ต่อเกษตรกรและชุมชนอย่างเป็นรูปธรรม

๔. มี Platform ในการบันทึกแผน/ผลการดำเนินงานในการขับเคลื่อนการส่งเสริมการเกษตรด้วย BCG Model และใช้เป็นข้อมูล/ช่องทางในการชี้เป้าการพัฒนาในแต่ละพื้นที่เพื่อให้หน่วยงานต่างๆ เข้ามาร่วมกันพัฒนา เป็นการปรับเปลี่ยนเข้าสู่การเป็น Digital DOAE และปรับระบบการทำงานส่งเสริมการเกษตรเป็นแบบกระจายศูนย์ (Decentralized) ในอนาคต

๕. เกษตรกรที่เข้าร่วมโครงการมีประสิทธิภาพการผลิตเพิ่มขึ้น ผลผลิตเกษตรมีคุณภาพได้มาตรฐานและรายได้เพิ่มขึ้น รวมทั้งภาคการเกษตรเกิดการพัฒนาอย่างสมดุลและยั่งยืน

ภาคผนวก

ภาคผนวก ก : คำสั่งแต่งตั้งคณะกรรมการบริหารการพัฒนาเศรษฐกิจชีวภาพ - เศรษฐกิจหมุนเวียน - เศรษฐกิจสีเขียว (Bio-Circular-Green Economy) และคณะกรรมการขับเคลื่อนการพัฒนาเศรษฐกิจ BCG Model



คำสั่งสำนักนายกรัฐมนตรี
ที่ ๓๒๕/๒๕๖๓

เรื่อง แต่งตั้งคณะกรรมการบริหารการพัฒนาเศรษฐกิจชีวภาพ-เศรษฐกิจหมุนเวียน-เศรษฐกิจสีเขียว (Bio-Circular-Green Economy : BCG Model) และ คณะกรรมการขับเคลื่อนการพัฒนาเศรษฐกิจ BCG Model

ตามคำสั่งสำนักนายกรัฐมนตรี ที่ ๓๙๐/๒๕๖๒ เรื่อง แต่งตั้งคณะกรรมการบริหารการพัฒนาเศรษฐกิจชีวภาพ-เศรษฐกิจหมุนเวียน-เศรษฐกิจสีเขียว (Bio-Circular-Green Economy : BCG Model) และ คณะกรรมการขับเคลื่อนการพัฒนาเศรษฐกิจ BCG Model ลงวันที่ ๒๗ ธันวาคม ๒๕๖๒ นั้น

เพื่อให้การขับเคลื่อนการพัฒนา BCG Model เป็นไปอย่างมีประสิทธิภาพและสอดคล้องกับสถานการณ์ปัจจุบัน อาศัยอำนาจตามความในมาตรา ๑๑ (๖) แห่งพระราชบัญญัติระเบียบบริหารราชการแผ่นดิน พ.ศ. ๒๕๓๔ จึงยกเลิกคำสั่งสำนักนายกรัฐมนตรี ที่ ๓๙๐/๒๕๖๒ เรื่อง แต่งตั้งคณะกรรมการบริหารการพัฒนาเศรษฐกิจชีวภาพ-เศรษฐกิจหมุนเวียน-เศรษฐกิจสีเขียว (Bio-Circular-Green Economy : BCG Model) และคณะกรรมการขับเคลื่อนการพัฒนาเศรษฐกิจ BCG Model ลงวันที่ ๒๗ ธันวาคม ๒๕๖๒ และแต่งตั้งคณะกรรมการบริหารการพัฒนาเศรษฐกิจชีวภาพ-เศรษฐกิจหมุนเวียน-เศรษฐกิจสีเขียว (Bio-Circular-Green Economy : BCG Model) และคณะกรรมการขับเคลื่อนการพัฒนาเศรษฐกิจ BCG Model โดยมีองค์ประกอบหน้าที่และอำนาจ ดังนี้

๑. คณะกรรมการบริหารการพัฒนาเศรษฐกิจชีวภาพ-เศรษฐกิจหมุนเวียน-เศรษฐกิจสีเขียว (Bio-Circular-Green Economy : BCG Model)

๑.๑ องค์ประกอบ

(๑) นายกรัฐมนตรี	ประธานกรรมการ
(๒) รองนายกรัฐมนตรีที่กำกับการบริหารราชการ กระทรวงการอุดมศึกษา วิทยาศาสตร์ วิจัยและนวัตกรรม	รองประธานกรรมการ
(๓) รัฐมนตรีว่าการกระทรวงการท่องเที่ยวและกีฬา	กรรมการ
(๔) รัฐมนตรีว่าการกระทรวงการอุดมศึกษา วิทยาศาสตร์ วิจัยและนวัตกรรม	กรรมการ
(๕) รัฐมนตรีว่าการกระทรวงเกษตรและสหกรณ์	กรรมการ
(๖) รัฐมนตรีว่าการกระทรวงทรัพยากรธรรมชาติและ สิ่งแวดล้อม	กรรมการ
(๗) รัฐมนตรีว่าการกระทรวงพลังงาน	กรรมการ
(๘) รัฐมนตรีว่าการกระทรวงมหาดไทย	กรรมการ

/(๙) รัฐมนตรี...

- ๒ -

(๙) รัฐมนตรีว่าการกระทรวงสาธารณสุข	กรรมการ
(๑๐) รัฐมนตรีว่าการกระทรวงอุตสาหกรรม	กรรมการ
(๑๑) เลขาธิการสภาพัฒนาการเศรษฐกิจและ สังคมแห่งชาติ	กรรมการ
(๑๒) เลขาธิการคณะกรรมการส่งเสริมการลงทุน	กรรมการ
(๑๓) ผู้อำนวยการสำนักงบประมาณ	กรรมการ
(๑๔) นายอิสระ ว่องกุศลกิจ	กรรมการ
(๑๕) นายปิยะสกล สกลสัตยาทร	กรรมการ
(๑๖) นายยุคล ลิ้มแหลมทอง	กรรมการ
(๑๗) นายไพรัช ธัชยพงษ์	กรรมการ
(๑๘) นายเทวินทร์ วงศ์วานิช	กรรมการ
(๑๙) นายวิจารณ์ สิมานายา	กรรมการ
(๒๐) นายกลินท์ สารสิน	กรรมการ
(๒๑) นายธีรพงศ์ จันศิริ	กรรมการ
(๒๒) นายกฤษณ์ ณ ลำเลียง	กรรมการ
(๒๓) ผู้อำนวยการสำนักงานพัฒนาวิทยาศาสตร์และ เทคโนโลยีแห่งชาติ	กรรมการและเลขานุการ

๑.๒ หน้าที่และอำนาจ

- (๑) กำหนดแนวทางและยุทธศาสตร์การขับเคลื่อนตามนโยบายการพัฒนาเศรษฐกิจชีวภาพ-เศรษฐกิจหมุนเวียน-เศรษฐกิจสีเขียว (Bio-Circular-Green Economy : BCG Model)
- (๒) แต่งตั้งคณะอนุกรรมการ คณะทำงาน หรือมอบหมายบุคคลเพื่อสนับสนุนการดำเนินงานตามความจำเป็นและเหมาะสม
- (๓) รายงานผลการดำเนินงานต่อคณะรัฐมนตรีตามความเหมาะสม
- (๔) ดำเนินการอื่นตามที่นายกรัฐมนตรีหรือคณะรัฐมนตรีมอบหมาย

๒. คณะกรรมการขับเคลื่อนการพัฒนาเศรษฐกิจ BCG Model

๒.๑ องค์ประกอบ

(๑) รัฐมนตรีว่าการกระทรวงการอุดมศึกษา วิทยาศาสตร์ วิจัยและนวัตกรรม	ประธานกรรมการ
(๒) ปลัดกระทรวงการอุดมศึกษา วิทยาศาสตร์ วิจัยและนวัตกรรม	กรรมการ
(๓) ปลัดกระทรวงเกษตรและสหกรณ์	กรรมการ

/(๔) ปลัด...

- ๓ -

(๔) ปลัดกระทรวงดิจิทัลเพื่อเศรษฐกิจและสังคม	กรรมการ
(๕) ปลัดกระทรวงทรัพยากรธรรมชาติและสิ่งแวดล้อม	กรรมการ
(๖) ปลัดกระทรวงพลังงาน	กรรมการ
(๗) ปลัดกระทรวงมหาดไทย	กรรมการ
(๘) ปลัดกระทรวงสาธารณสุข	กรรมการ
(๙) ปลัดกระทรวงอุตสาหกรรม	กรรมการ
(๑๐) เลขานุการสภาพัฒนาการเศรษฐกิจและสังคมแห่งชาติ	กรรมการ
(๑๑) เลขานุการคณะกรรมการกฤษฎีกา	กรรมการ
(๑๒) เลขานุการคณะกรรมการส่งเสริมการลงทุน	กรรมการ
(๑๓) ผู้อำนวยการสำนักงบประมาณ	กรรมการ
(๑๔) ผู้อำนวยการสำนักงานบริหารนโยบาย ของนายกรัฐมนตรี	กรรมการ
(๑๕) ผู้ว่าการการท่องเที่ยวแห่งประเทศไทย	กรรมการ
(๑๖) ผู้อำนวยการสำนักงานคณะกรรมการส่งเสริม วิทยาศาสตร์ วิจัยและนวัตกรรม	กรรมการ
(๑๗) ผู้อำนวยการสำนักงานสภานโยบายการอุดมศึกษา วิทยาศาสตร์ วิจัยและนวัตกรรมแห่งชาติ	กรรมการ
(๑๘) ผู้อำนวยการสำนักงานส่งเสริมเศรษฐกิจสร้างสรรค์	กรรมการ
(๑๙) นายอิสระ ว่องกุศลกิจ	กรรมการ
(๒๐) นายปิยะสกล สกลสัตยาทร	กรรมการ
(๒๑) นายยุคล ลิ้มแหลมทอง	กรรมการ
(๒๒) นายประพัฒน์ ปัญญาชาติรักษ์	กรรมการ
(๒๓) นายไพรัช รัชชพยงษ์	กรรมการ
(๒๔) นายเทวินทร์ วงศ์วานิช	กรรมการ
(๒๕) นายวิจารณ์ สิมาดายา	กรรมการ
(๒๖) นายกลินท์ สารสิน	กรรมการ
(๒๗) นายธีรพงศ์ จันศิริ	กรรมการ
(๒๘) นายกฤษณ์ ณ ลำเลียง	กรรมการ
(๒๙) ผู้อำนวยการสำนักงานพัฒนาวิทยาศาสตร์และ เทคโนโลยีแห่งชาติ	กรรมการและเลขานุการ

- ๔ -

๒.๒ หน้าที่และอำนาจ

- (๑) จัดทำแผนงานการขับเคลื่อนตามนโยบายการพัฒนาเศรษฐกิจชีวภาพ-เศรษฐกิจหมุนเวียน-เศรษฐกิจสีเขียว (Bio-Circular-Green Economy : BCG Model)
- (๒) กำหนดกลไกส่งเสริมการพัฒนาเศรษฐกิจ BCG การลงทุนโครงสร้างพื้นฐาน การพัฒนากำลังคน การพัฒนาระบบนิเวศ การปรับแก้หรือพัฒนากฎหมาย และมาตรการให้เอื้อต่อการพัฒนาเศรษฐกิจ BCG รวมทั้งกำหนดระบบการติดตามและการประเมินผลที่มีความต่อเนื่อง
 - (๓) กำกับ ดูแล และประสานความร่วมมือกับหน่วยงานที่เกี่ยวข้อง
 - (๔) ส่งเสริมและเสริมสร้างการรับรู้ที่เกี่ยวข้องกับ BCG ในทุกระดับ
 - (๕) แต่งตั้งคณะอนุกรรมการ คณะทำงาน หรือมอบหมายบุคคล เพื่อสนับสนุนการดำเนินงานตามความจำเป็นและเหมาะสม
- (๖) กำกับทิศทางการดำเนินงานของหน่วยบริหารและจัดการทุนการพัฒนาเศรษฐกิจ BCG
- (๗) รายงานผลการดำเนินงานต่อคณะกรรมการบริหารการพัฒนาเศรษฐกิจชีวภาพ-เศรษฐกิจหมุนเวียน-เศรษฐกิจสีเขียว (Bio-Circular-Green Economy)
- (๘) ดำเนินการอื่นตามที่นายกรัฐมนตรีหรือคณะรัฐมนตรีหรือคณะกรรมการบริหารการพัฒนาเศรษฐกิจชีวภาพ-เศรษฐกิจหมุนเวียน-เศรษฐกิจสีเขียว (Bio-Circular-Green Economy : BCG Model) มอบหมาย

ทั้งนี้ ตั้งแต่บัดนี้เป็นต้นไป

สั่ง ณ วันที่ ๑๗ ตุลาคม พ.ศ. ๒๕๖๓

พลเอก



(ประยุทธ์ จันทร์โอชา)

นายกรัฐมนตรี



คำสั่งคณะกรรมการขับเคลื่อนการพัฒนาเศรษฐกิจ BCG Model
ที่ ๓ /๒๕๖๔
เรื่อง แต่งตั้งคณะอนุกรรมการขับเคลื่อนการพัฒนาเศรษฐกิจ BCG Model
สาขาเกษตร

ตามที่สำนักนายกรัฐมนตรี ได้มีคำสั่งที่ ๓๒๕/๒๕๖๓ ลงวันที่ ๑๙ ตุลาคม ๒๕๖๓ แต่งตั้งคณะกรรมการบริหารการพัฒนาเศรษฐกิจชีวภาพ-เศรษฐกิจหมุนเวียน-เศรษฐกิจสีเขียว (Bio-Circular-Green Economy : BCG Model) และคณะกรรมการขับเคลื่อนการพัฒนาเศรษฐกิจ BCG Model โดยที่ประชุมคณะกรรมการขับเคลื่อนการพัฒนาเศรษฐกิจ BCG Model ในการประชุมครั้งที่ ๑/๒๕๖๓ เมื่อวันที่ ๒๕ ธันวาคม ๒๕๖๓ ได้มีมติเห็นชอบการแต่งตั้งคณะอนุกรรมการขับเคลื่อนการพัฒนาเศรษฐกิจ BCG Model สาขาเป้าหมาย ๑๐ สาขา นั้น

เพื่อให้การดำเนินการขับเคลื่อนการพัฒนาเศรษฐกิจ BCG รายสาขามีความสอดคล้องเชื่อมโยง ก่อให้เกิดประสิทธิภาพและบรรลุเป้าหมาย และเป็นไปตามมติคณะกรรมการดังกล่าวข้างต้น จึงแต่งตั้งคณะอนุกรรมการขับเคลื่อนการพัฒนาเศรษฐกิจ BCG Model สาขาเกษตร โดยมีองค์ประกอบหน้าที่และอำนาจ ดังนี้

๑. องค์ประกอบ

๑.๑ นายยุคล ลิ้มแหลมทอง	ประธานอนุกรรมการ
๑.๒ ปลัดกระทรวงเกษตรและสหกรณ์	อนุกรรมการ
๑.๓ เลขาธิการสำนักงานทรัพยากรน้ำแห่งชาติ	อนุกรรมการ
๑.๔ เลขาธิการสำนักงานเศรษฐกิจการเกษตร	อนุกรรมการ
๑.๕ ผู้อำนวยการสำนักงานพัฒนาการวิจัยการเกษตร	อนุกรรมการ
๑.๖ ผู้จัดการธนาคารเพื่อการเกษตรและสหกรณ์การเกษตร	อนุกรรมการ
๑.๗ ประธานสภาเกษตรกรแห่งชาติ	อนุกรรมการ
๑.๘ ประธานกรรมการสภาพการการค้าแห่งประเทศไทย	อนุกรรมการ
๑.๙ ผู้แทนสภาอุตสาหกรรมแห่งประเทศไทย	อนุกรรมการ
๑.๑๐ นายพีรเดช ทองอำไพ	อนุกรรมการ
๑.๑๑ นายสมพร อิศวิลานนท์	อนุกรรมการ
๑.๑๒ นายสมวงษ์ ตรีภูมูรัง	อนุกรรมการ
๑.๑๓ นายธีรยุทธ ตูจันดา	อนุกรรมการและ เลขานุการ

/ ๒. หน้าที่และ...

๒. หน้าที่และอำนาจ

๒.๑ เสนอความเห็นด้านการพัฒนาสาขาเกษตรต่อคณะกรรมการขับเคลื่อนการพัฒนาเศรษฐกิจ BCG Model

๒.๒ ติดตามผลการดำเนินงาน ศึกษา วิเคราะห์ปัญหา อุปสรรคด้านกฎหมาย กฎระเบียบ เพื่อนำไปพัฒนาเป็นนโยบาย กลไก กฎหมาย กฎ ระเบียบ และแนวทางการขับเคลื่อนเพื่อการเร่งรัดให้เกิดการพัฒนาเศรษฐกิจ BCG และตอบสนองต่อการเปลี่ยนแปลงในอนาคต

๒.๓ เชิญผู้แทนหน่วยงานที่เกี่ยวข้องเข้ามาหารือเพื่อดำเนินการให้เกิดความเชื่อมโยงและเชื่อมประสานระหว่างหน่วยงานในจตุภาคี สนับสนุนให้เกิดการขับเคลื่อนไปสู่เป้าหมายอย่างเป็นรูปธรรม

๒.๔ แต่งตั้งคณะทำงานหรือเจ้าหน้าที่เพื่อสนับสนุนการดำเนินการได้ตามความเหมาะสม

๒.๕ รายงานความก้าวหน้า และผลการดำเนินงานต่อคณะกรรมการขับเคลื่อนการพัฒนาเศรษฐกิจ BCG Model

๒.๖ ปฏิบัติงานอื่นใดตามที่คณะกรรมการขับเคลื่อนการพัฒนาเศรษฐกิจ BCG Model มอบหมาย

ทั้งนี้ ตั้งแต่บัดนี้เป็นต้นไป โดยให้คณะกรรมการมีวาระการดำรงตำแหน่งคราวละสองปี

สั่ง ณ วันที่ ๑๖ กุมภาพันธ์ พ.ศ. ๒๕๖๔



(นายเอนก เหล่าธรรมทัศน์)

รัฐมนตรีว่าการกระทรวงการอุดมศึกษา วิทยาศาสตร์ วิจัยและนวัตกรรม
ประธานกรรมการขับเคลื่อนการพัฒนาเศรษฐกิจ BCG Model

ภาคผนวก ข : คำสั่งแต่งตั้งคณะกรรมการขับเคลื่อนการพัฒนาเศรษฐกิจชีวภาพ เศรษฐกิจหมุนเวียน และเศรษฐกิจสีเขียว (BCG Model) ด้านการเกษตร



คำสั่งกระทรวงเกษตรและสหกรณ์
ที่ ๒๒๕ / ๒๕๖๔

เรื่อง แต่งตั้งคณะกรรมการขับเคลื่อนการพัฒนาเศรษฐกิจชีวภาพ เศรษฐกิจหมุนเวียน และเศรษฐกิจสีเขียว (BCG Model) ด้านการเกษตร

ตามมติคณะรัฐมนตรี เมื่อวันที่ ๑๙ มกราคม ๒๕๖๔ เห็นชอบให้การขับเคลื่อนการพัฒนาเศรษฐกิจชีวภาพ เศรษฐกิจหมุนเวียน และเศรษฐกิจสีเขียว (Bio - Circular - Green Economy : BCG Model) : โมเดลเศรษฐกิจสู่การพัฒนาที่ยั่งยืน เป็นวาระแห่งชาติ ตั้งแต่ปี ๒๕๖๔ เป็นต้นไป และให้คณะกรรมการบริหารการพัฒนาเศรษฐกิจชีวภาพ-เศรษฐกิจหมุนเวียน-เศรษฐกิจสีเขียว (Bio - Circular - Green Economy : BCG Model) ส่วนราชการ และหน่วยงานของรัฐพิจารณากำหนดและดำเนินแผนงาน/โครงการต่าง ๆ ตามอำนาจหน้าที่ และความรับผิดชอบให้ถูกต้อง เหมาะสมและสอดคล้องกับยุทธศาสตร์การขับเคลื่อนประเทศไทยด้วยโมเดลเศรษฐกิจ BCG พ.ศ. ๒๕๖๔ - ๒๕๖๙ เพื่อให้การปฏิบัติเกิดผลอย่างเป็นรูปธรรมโดยเร็ว นั้น

เพื่อให้การขับเคลื่อนการดำเนินงานตามแนวทางการขับเคลื่อนการพัฒนาเศรษฐกิจชีวภาพ เศรษฐกิจหมุนเวียน และเศรษฐกิจสีเขียว (Bio - Circular - Green Economy : BCG Model) ด้านการเกษตร มีการบูรณาการและนำไปสู่การปฏิบัติตามภารกิจของหน่วยงานในสังกัดกระทรวงเกษตรและสหกรณ์อย่างเป็นรูปธรรม อาศัยอำนาจตามความในมาตรา ๒๐ แห่งพระราชบัญญัติระเบียบบริหารราชการแผ่นดิน พ.ศ. ๒๕๓๔ และที่แก้ไขเพิ่มเติม จึงแต่งตั้งคณะกรรมการขับเคลื่อนการพัฒนาเศรษฐกิจชีวภาพ เศรษฐกิจหมุนเวียน และเศรษฐกิจสีเขียว (BCG Model) ด้านการเกษตร โดยมีองค์ประกอบและอำนาจหน้าที่ ดังนี้

องค์ประกอบ

- | | |
|--|------------------|
| ๑. ปลัดกระทรวงเกษตรและสหกรณ์ | ประธานกรรมการ |
| ๒. รองปลัดกระทรวงเกษตรและสหกรณ์ ที่ได้รับมอบหมาย | รองประธานกรรมการ |
| ๓. ผู้ตรวจราชการกระทรวงเกษตรและสหกรณ์ ที่ได้รับมอบหมาย | กรรมการ |
| ๔. ผู้ช่วยปลัดกระทรวงเกษตรและสหกรณ์ ที่ได้รับมอบหมาย | กรรมการ |
| ๕. อธิบดีกรมการข้าว | กรรมการ |
| ๖. อธิบดีกรมชลประทาน | กรรมการ |
| ๗. อธิบดีกรมตรวจบัญชีสหกรณ์ | กรรมการ |
| ๘. อธิบดีกรมประมง | กรรมการ |
| ๙. อธิบดีกรมปศุสัตว์ | กรรมการ |
| ๑๐. อธิบดีกรมฝนหลวงและการบินเกษตร | กรรมการ |
| ๑๑. อธิบดีกรมพัฒนาที่ดิน | กรรมการ |
| ๑๒. อธิบดีกรมวิชาการเกษตร | กรรมการ |
| ๑๓. อธิบดีกรมส่งเสริมการเกษตร | กรรมการ |
| ๑๔. อธิบดีกรมส่งเสริมสหกรณ์ | กรรมการ |

๑๕. อธิบดี...

๑๕. อธิบดีกรมหม่อนไหม	กรรมการ
๑๖. เลขานุการสำนักงานการปฏิรูปที่ดินเพื่อเกษตรกรรม	กรรมการ
๑๗. เลขานุการสำนักงานมาตรฐานสินค้าเกษตรและอาหารแห่งชาติ	กรรมการ
๑๘. เลขานุการสำนักงานเศรษฐกิจการเกษตร	กรรมการ
๑๙. ผู้ว่าการการยางแห่งประเทศไทย	กรรมการ
๒๐. ผู้อำนวยการสำนักงานพัฒนาการวิจัยการเกษตร (องค์การมหาชน)	กรรมการ
๒๑. ผู้อำนวยการสถาบันวิจัยและพัฒนาพื้นที่สูง (องค์การมหาชน)	กรรมการ
๒๒. ผู้อำนวยการสำนักงานพิพิธภัณฑสถานแห่งชาติเฉลิมพระเกียรติ พระบาทสมเด็จพระเจ้าอยู่หัว (องค์การมหาชน)	กรรมการ
๒๓. ผู้อำนวยการองค์การตลาดเพื่อเกษตรกร	กรรมการ
๒๔. ผู้อำนวยการองค์การส่งเสริมกิจการโคนมแห่งประเทศไทย	กรรมการ
๒๕. ผู้อำนวยการองค์การสะพานปลา	กรรมการ
๒๖. ผู้อำนวยการกองนโยบายและแผนพัฒนาการเกษตร สำนักงานเศรษฐกิจการเกษตร	กรรมการและ เลขานุการร่วม
๒๗. ผู้อำนวยการสำนักแผนงานและโครงการพิเศษ สำนักงานปลัดกระทรวงเกษตรและสหกรณ์	กรรมการและ เลขานุการร่วม
๒๘. ผู้แทนสำนักงานพัฒนาการวิจัยการเกษตร (องค์การมหาชน)	กรรมการและ เลขานุการร่วม

อำนาจหน้าที่

๑. กำหนดแนวทาง มาตรการ หรือกลไกการดำเนินงานร่วมกับหน่วยงานที่เกี่ยวข้อง เพื่อให้เป็นไปตามแผนงานภายใต้กรอบยุทธศาสตร์การขับเคลื่อนการพัฒนาประเทศไทยด้วยโมเดลเศรษฐกิจ BCG พ.ศ. ๒๕๖๔ - ๒๕๖๙ ที่เกี่ยวข้องกับภาคการเกษตร

๒. พิจารณาแผนงาน/โครงการ งบประมาณ เพื่อขับเคลื่อนการพัฒนาเศรษฐกิจชีวภาพ เศรษฐกิจหมุนเวียน และเศรษฐกิจสีเขียว (BCG Model) ด้านการเกษตร ของกระทรวงเกษตรและสหกรณ์ ภายใต้กรอบยุทธศาสตร์การขับเคลื่อนการพัฒนาประเทศไทยด้วยโมเดลเศรษฐกิจ BCG พ.ศ. ๒๕๖๔ - ๒๕๖๙

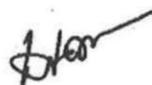
๓. วางระบบการติดตามและประเมินผลการดำเนินงานขับเคลื่อนการพัฒนาเศรษฐกิจชีวภาพ เศรษฐกิจหมุนเวียน และเศรษฐกิจสีเขียว (BCG Model) ด้านการเกษตร ของกระทรวงเกษตรและสหกรณ์

๔. แต่งตั้งคณะอนุกรรมการหรือคณะทำงาน เพื่อปฏิบัติหน้าที่ได้ตามความจำเป็นและความเหมาะสม

๕. ปฏิบัติงานอื่นๆ ตามที่ได้รับมอบหมาย

ทั้งนี้ ตั้งแต่บัดนี้เป็นต้นไป

สั่ง ณ วันที่ ๒๕ พฤษภาคม พ.ศ. ๒๕๖๔



(นายเฉลิมชัย ศรีอ่อน)

รัฐมนตรีว่าการกระทรวงเกษตรและสหกรณ์